

# Le parcours et la situation professionnelle des diplômés de la profession

## des paysagistes concepteurs et assimilés

Données 2020



Date de publication :  
Décembre 2021

Site :  
[www.xerfi.com/  
xerfi-specific](http://www.xerfi.com/xerfi-specific)

e-mail :  
[specific@xerfi.fr](mailto:specific@xerfi.fr)

Adresse :  
13 rue de Calais  
75009 Paris

Téléphone :  
01 47 20 30 33

## UNIVERS ÉTUDIÉ, RAPPELS MÉTHODOLOGIQUES ET DÉNOMBREMENT

### PARTIE 1 : LES PAYSAGISTES CONCEPTEURS ET ASSIMILÉS SELON LEUR CADRE D'EXERCICE PROFESSIONNEL

- 1.1. Le cadre d'exercice professionnel
- 1.2. En programmation, conseil, recherche, étude, maîtrise d'ouvrage, maîtrise d'œuvre, enseignement...
- 1.3. Les salariés en programmation, conseil, recherche, étude, maîtrise d'ouvrage, maîtrise d'œuvre, enseignement...
- 1.4. Les dirigeants en programmation, conseil, recherche, étude, maîtrise d'ouvrage, maîtrise d'œuvre, enseignement...
- 1.5. Dans les entreprises de travaux

### PARTIE 2 : L'ACTIVITÉ SECONDAIRE DES PAYSAGISTES CONCEPTEURS ET ASSIMILÉS

- 2.1. Les paysagistes concepteurs et assimilés concernés par une activité secondaire
- 2.2. La durée des activités secondaires
- 2.3. La nature des activités secondaires
- 2.4. Le statut dans les activités secondaires

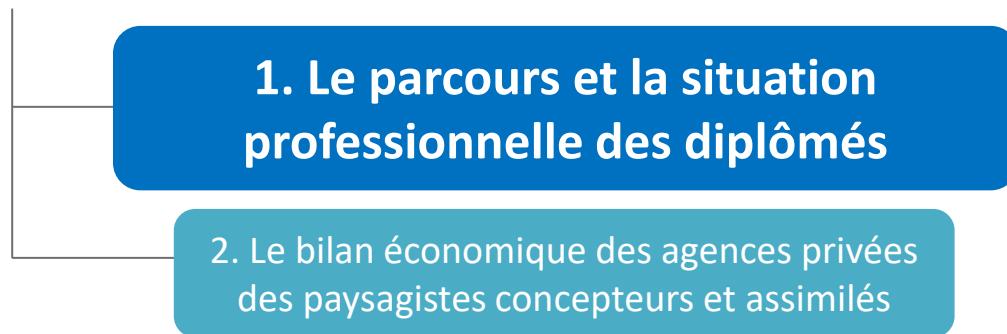
### PARTIE 3 : L'ÂGE ET L'ANCIENNETÉ DES PAYSAGISTES CONCEPTEURS ET ASSIMILÉS

- 3.1. L'âge des paysagistes concepteurs et assimilés
- 3.2. L'ancienneté des paysagistes concepteurs et assimilés dans la profession
- 3.3. L'ancienneté des paysagistes concepteurs et assimilés dans leur fonction actuelle

## EN RÉSUMÉ

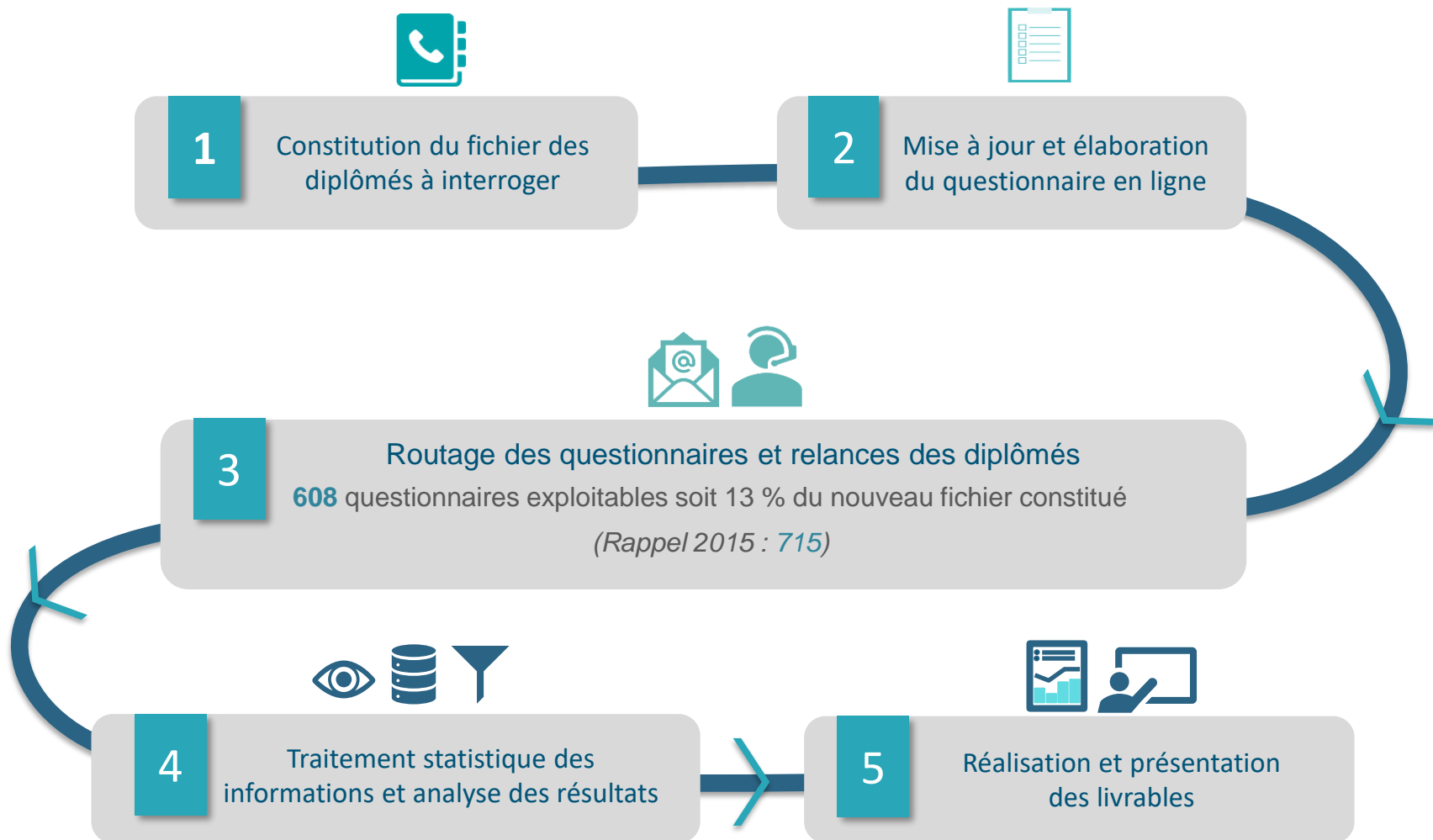
## ANNEXE

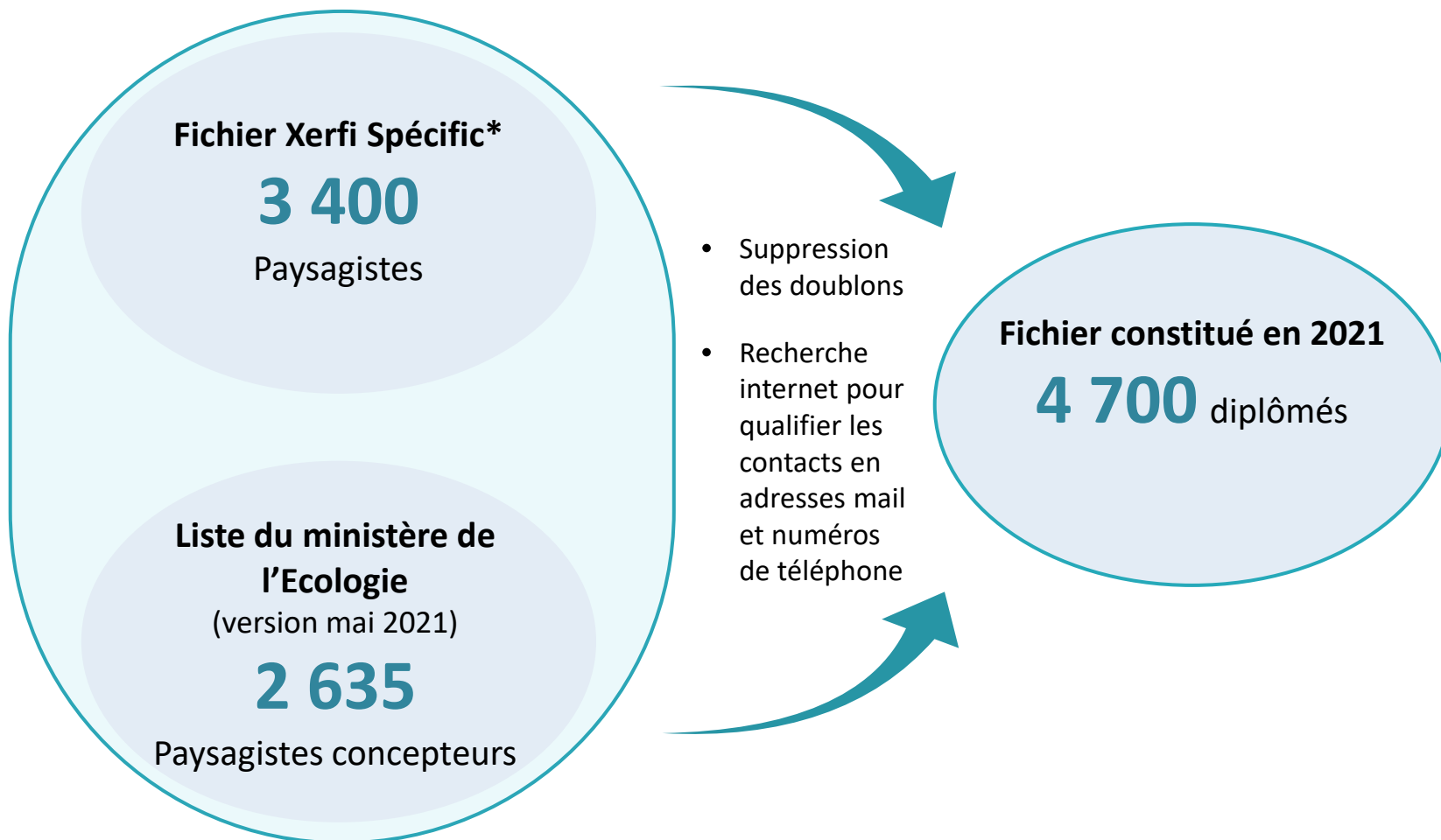
Cette deuxième édition des chiffres clés paysagistes concepteurs et assimilés propose un [état des lieux de la profession des paysagistes concepteurs et assimilés](#) à l'issue de l'année 2020. Celui-ci est constitué de deux documents distincts :



Ce **premier rapport** est une photographie en 2020 du parcours et de la situation professionnelle des diplômés de la profession. Le second se focalise sur les agences privées des paysagistes concepteurs et assimilés en 2020.

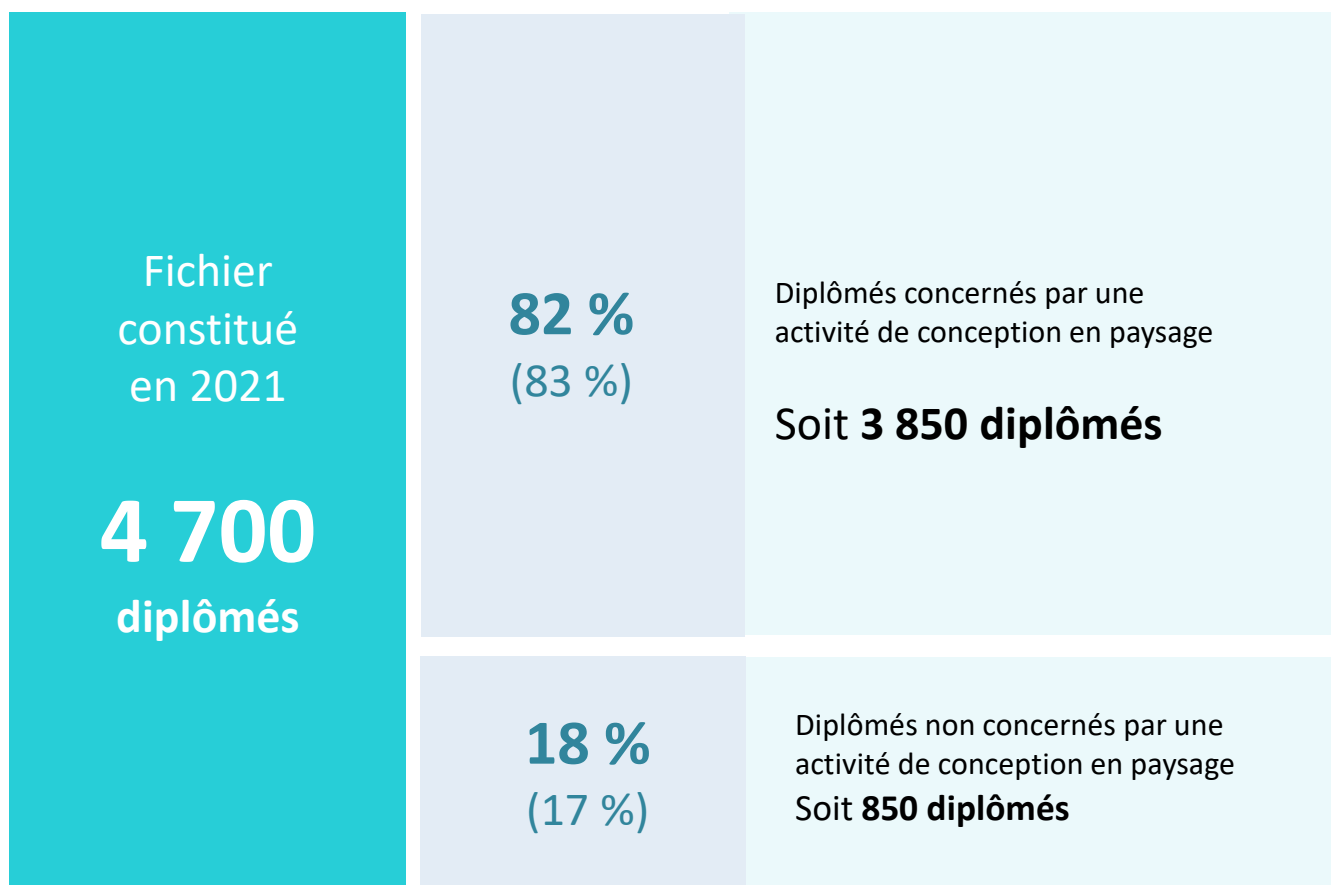
L'univers étudié est constitué des diplômés des 6 écoles françaises, de l'école suisse et belge du paysage depuis la promotion 1976 jusqu'à celle de 2014, ainsi que des contacts pris en ligne sur le site de la FFP et de la liste du ministère de l'Écologie des personnes autorisées à utiliser la dénomination de paysagiste concepteur (version mai 2021).



**Constitution du fichier des diplômés à interroger**

*\*constitué à partir des fichiers Xerfi Spécific et des contacts pris en ligne sur le site de la FPP*

En 2020, 3 850 diplômés sont concernés par une activité de conception en paysage.



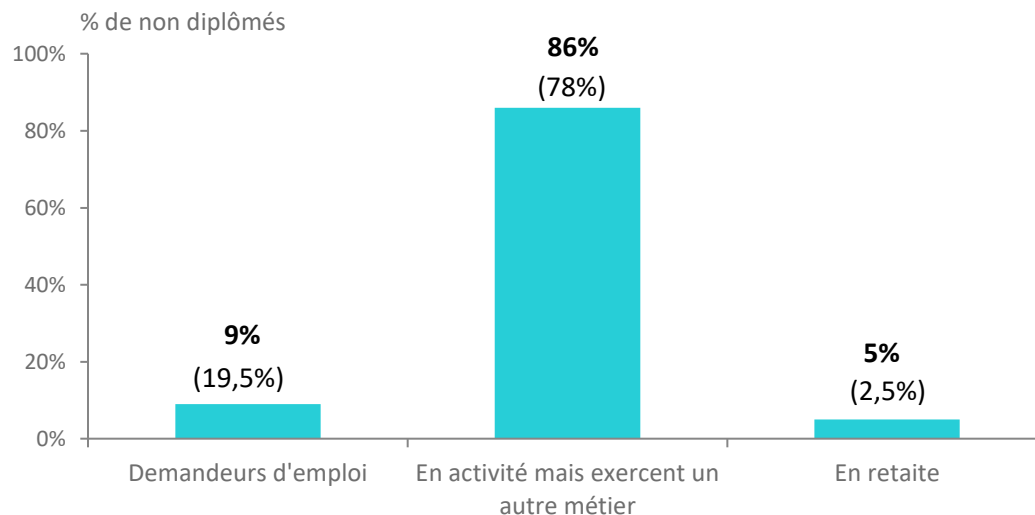
*Figurent entre parenthèses les résultats de 2015*

En 2020, 850 diplômés ne sont concernés par une activité de conception en paysage. Près de 90 % d'entre eux exercent un autre métier (86 %).

**18 %**

Diplômés non concernés par une activité de conception en paysage  
Soit **850 diplômés**

**Répartition des diplômés actuellement non concernés par une activité de paysagiste de conception en paysage selon leur situation**



*Figurent entre parenthèses les résultats de 2015*

# PARTIE 1

## LES PAYSAGISTES CONCEPTEURS ET ASSIMILES SELON LEUR CADRE D'EXERCICE PROFESSIONNEL

Données 2020

# 3 850 paysagistes concepteurs et assimilés

Nombre de diplômés exerçant une activité de de conception en paysage

Rappel 2015 : 2 820 paysagistes concepteurs et assimilés

Parmi lesquels

**3 750**

soit 97,5 %  
(95,5 %)

En programmation, conseil, recherche, étude, maîtrise d'ouvrage, maîtrise d'œuvre, enseignement...

**100**

soit 2,5 %  
(4,5 %)

Dans le cadre d'une entreprise de travaux

97,5 % des paysagistes concepteurs et assimilés sont concernés par une activité de programmation, conseil, recherche, étude, maîtrise d'ouvrage, maîtrise d'œuvre, enseignement, etc., soit une augmentation de 2 points par rapport à 2015.

Par contraste, seulement 2,5 % des paysagistes concepteurs et assimilés exercent leur fonction dans une entreprise de travaux.

*Figurent entre parenthèses les résultats de 2015*

1. LES PAYSAGISTES CONCEPTEURS ET ASSIMILES SELON LEUR CADRE D'EXERCICE PROFESSIONNEL

Parmi les 3 750 paysagistes concepteurs et assimilés travaillant en programmation, conseil, recherche, étude, maîtrise d'ouvrage, maîtrise d'œuvre, enseignement, etc., 46 % sont dirigeants, 40 % salariés et 14 % auto-entrepreneurs.

Plus d'un tiers (37 %, + 2 points) des salariés sont diplômés des ENSP Versailles - Marseille.

1.2. En programmation, conseil, recherche, étude, maîtrise d'ouvrage, maîtrise d'œuvre, enseignement...

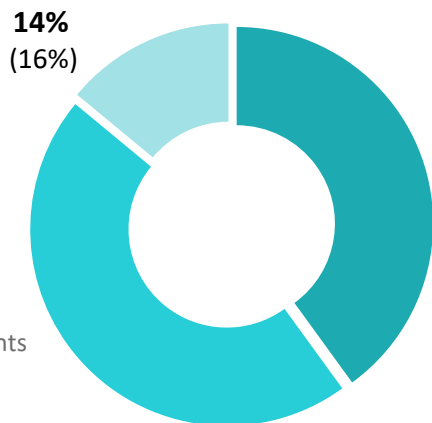
**3 750** paysagistes concepteurs et assimilés

Nombre de paysagistes concepteurs et assimilés travaillant en programmation, conseil, recherche, étude, maîtrise d'ouvrage, maîtrise d'œuvre, enseignement...

Rappel 2015 : 2 690 paysagistes concepteurs et assimilés

Répartition des actifs selon leur position professionnelle

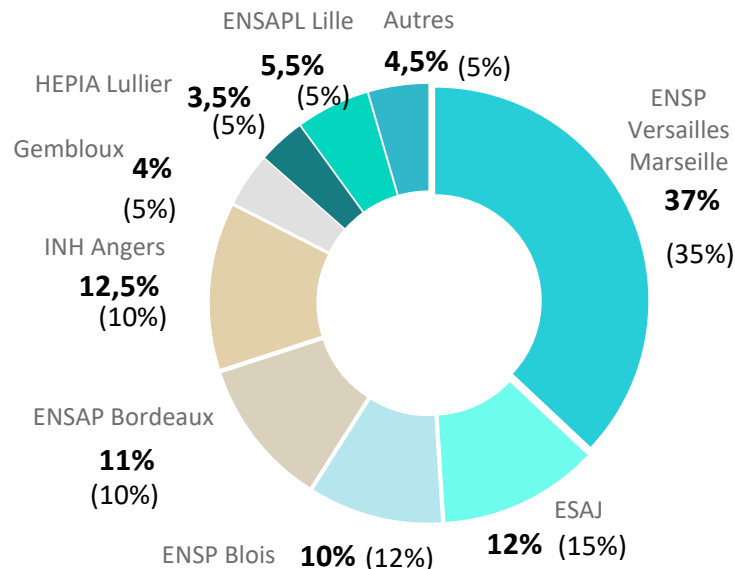
Auto-entrepreneurs :  
540 auto-entrepreneurs



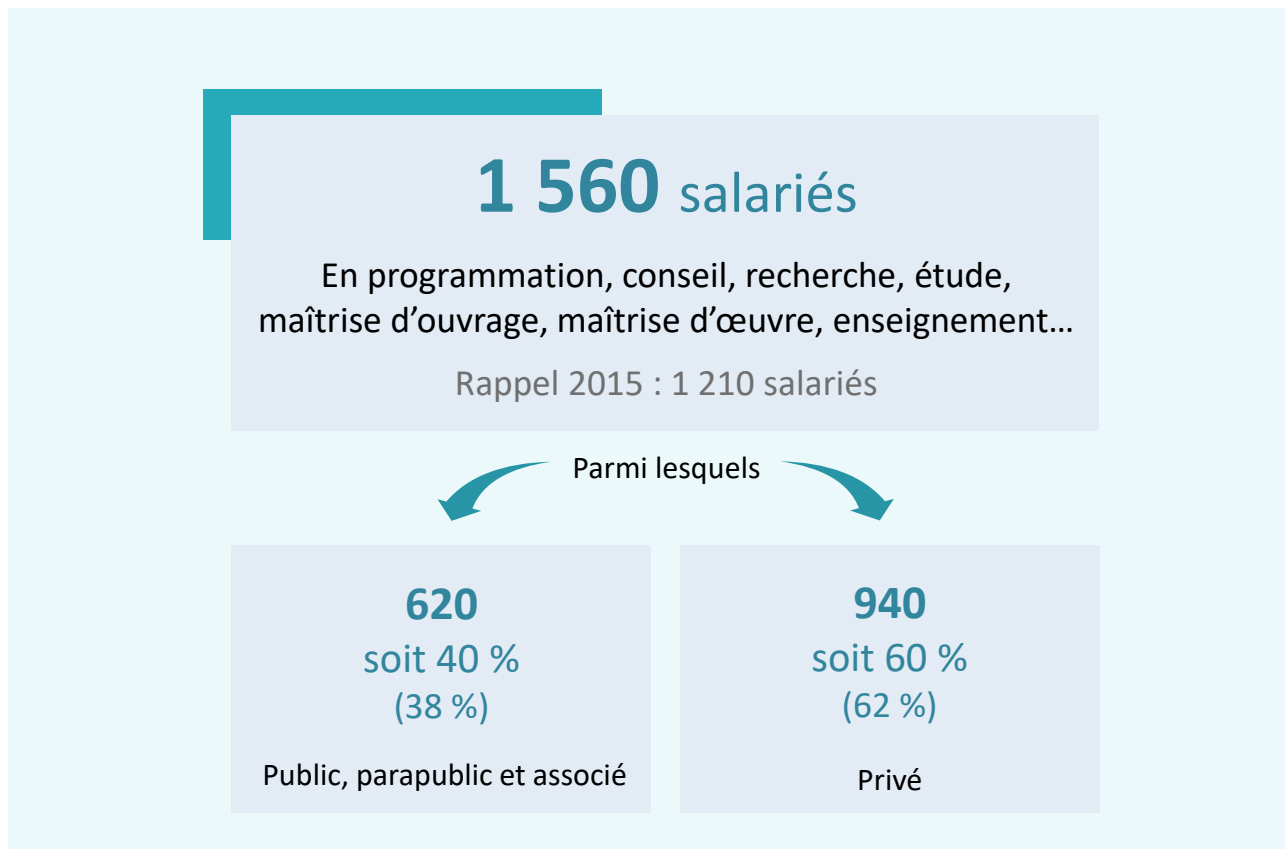
Dirigeants :  
1 750 dirigeants

Salariés :  
1 560 salariés

Répartition des actifs selon leur formation



Figurent entre parenthèses les résultats de 2015



Parmi les 1 560 concepteurs paysagistes et assimilés **saliés en programmation**, conseil, recherche, étude, maîtrise d'ouvrage, maîtrise d'œuvre, enseignement, etc. entre public et privé, 40 % d'entre eux exercent leur activité au sein d'une structure publique ou parapublique (+ 2 points par rapport à 2015). À cet égard, la majorité continue d'être salariée dans des entreprises privées (60 %).

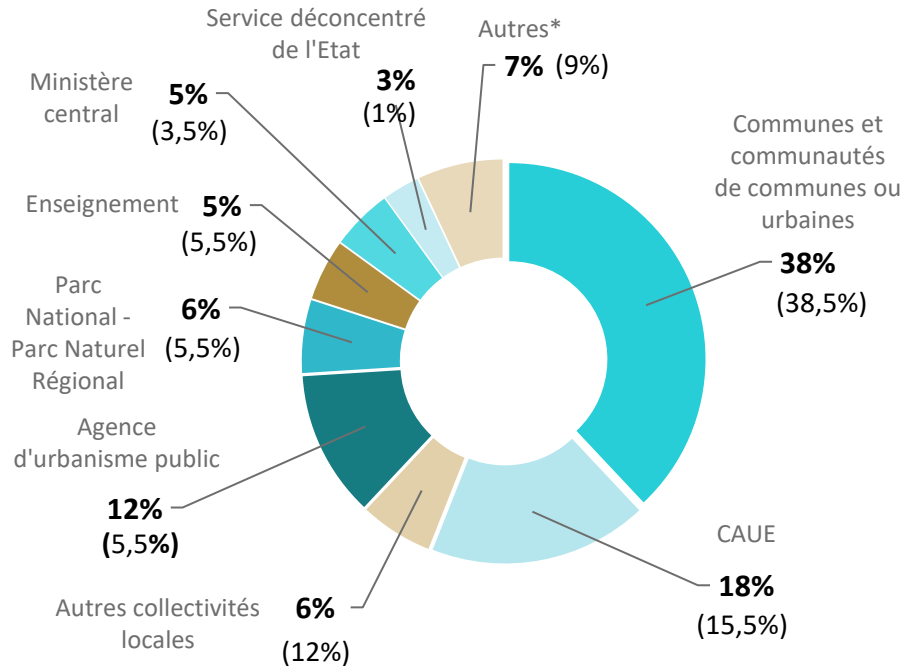
*Figurent entre parenthèses les résultats de 2015*

**1. LES PAYSAGISTES CONCEPTEURS ET ASSIMILES SELON LEUR CADRE D'EXERCICE PROFESSIONNEL**

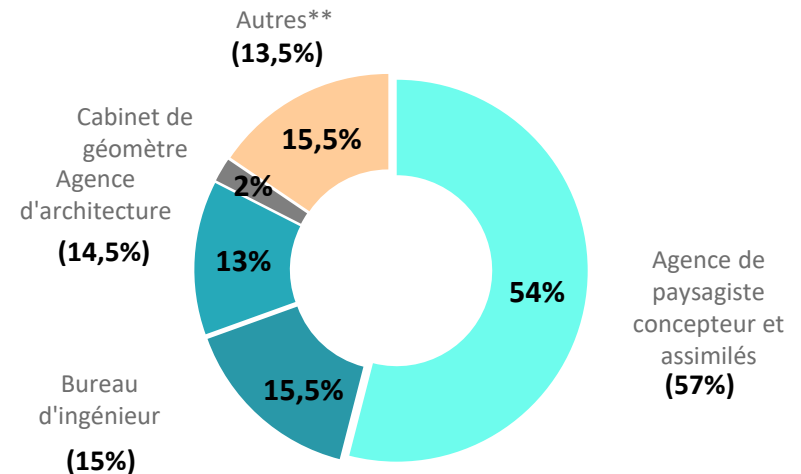
**1.3. Les salariés en programmation, conseil, recherche, étude, maîtrise d'ouvrage, maîtrise d'œuvre, enseignement...**

Au sein de l'ensemble public, parapublic et associé, les principaux acteurs employant les 620 paysagistes concepteurs et assimilés sont, dans l'ordre d'importance, les communes et communautés de communes ou urbaines (38 %), le CAUE (18 %) et les agences d'urbanisme public (12 %). Quant aux 940 paysagistes concepteurs et assimilés salariés du secteur privé, ils sont une majorité (54 %) à être employés par des agences spécialisées dans le métier.

**Répartition des salariés exerçant dans le public, parapublic et associé**



**Répartition des salariés exerçant dans le privé**



*Figurent entre parenthèses les résultats de 2015*

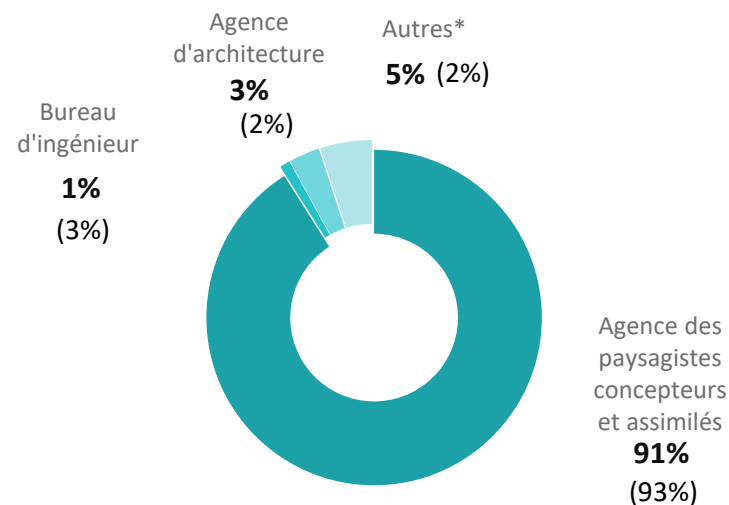
\*SNCF, Réseau de transport d'électricité... \*\* Agence d'urbanisme, bureau d'études et d'ingénierie, SA HLM, SCOP...

**1 750** dirigeants

En programmation, conseil, recherche, étude, maîtrise d'ouvrage, maîtrise d'œuvre, enseignement...

Rappel 2015 : 1 050 dirigeants

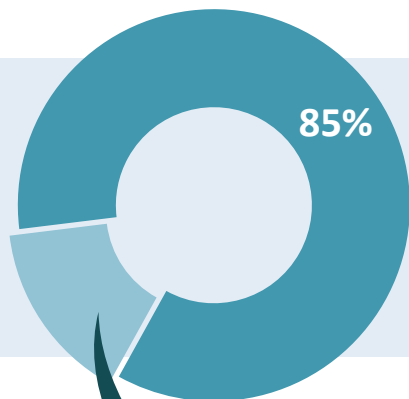
Répartition des dirigeants selon le type d'entreprise



Parmi les 1 750 dirigeants en programmation, conseil, recherche, étude, maîtrise d'ouvrage, maîtrise d'œuvre, enseignement, etc., 91 % exercent leur fonction au sein d'une agence spécialisée dans la conception de paysages. Suivent les agences d'architecture (3 %), et les bureaux d'ingénieurs (1 %).

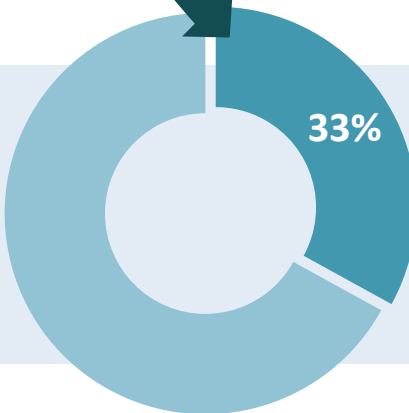
*Figurent entre parenthèses les résultats de 2015*

*\*Agence d'urbanisme, bureau d'études...*



des **dirigeants** en programmation conseil, recherche, étude, maîtrise d'ouvrage, maîtrise d'œuvre, enseignement etc., possèdent le titre de paysagiste concepteur reconnu par le ministère de l'Écologie,

soit **1 500** paysagistes concepteurs



des **dirigeants** ne possèdent pas le titre de paysagiste concepteur reconnu par le ministère de l'Écologie mais envisagent ou sont en train de faire une VAE pour être reconnus,

soit **90** professionnels

# 100 paysagistes concepteurs et assimilés

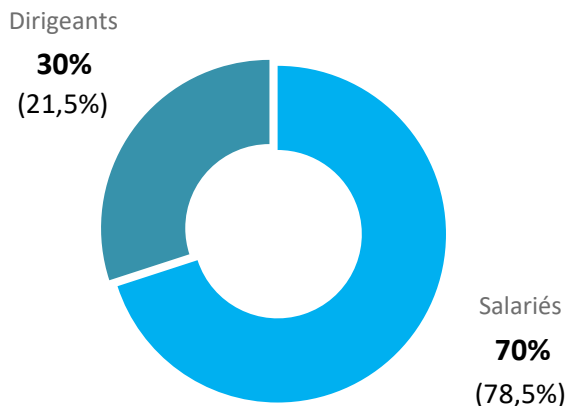
Nombre de paysagistes concepteurs et assimilés exerçant leur activité dans une entreprise de travaux

Rappel 2015 : 130 paysagistes concepteurs et assimilés

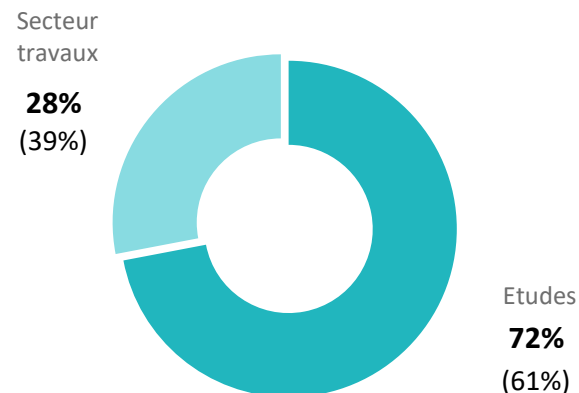
Parmi les 100 paysagistes concepteurs et assimilés exerçant leur activité dans une entreprise de travaux, 7 sur 10 occupent un emploi salarié, soit près d'un de moins qu'en 2015 en moyenne.

S'agissant du secteur, ils sont une majorité encore plus nette qu'il y a 5 ans à exercer leur activité dans le secteur des études (72 %, + 11 points) plutôt que dans celui des travaux.

Répartition des salariés selon leur position professionnelle



Répartition des salariés selon leur secteur d'activité



*Figurent entre parenthèses les résultats de 2015*

## PARTIE 2

### L'ACTIVITÉ SECONDAIRE DES PAYSAGISTES CONCEPTEURS ET ASSIMILES

Données 2020

**1 100** paysagistes concepteurs et assimilés

exercent au moins une activité secondaire

soit **28 %** de l'ensemble

Rappel 2015 : 800, soit 28,5 %

Détail selon la position professionnelle

	2020	Rappel 2015
Dirigeants	34 %	39 %
Salariés	14 %	18,5 %
Auto-entrepreneurs	47 %	41 %
<b>Ensemble</b>	<b>28 %</b>	<b>28,5 %</b>

28 % des paysagistes concepteurs et assimilés exercent au moins une activité secondaire. Chez les auto-entrepreneurs, cette proportion monte jusqu'à 47 % et est de seulement 14 % pour les salariés.

**800** paysagistes concepteurs et assimilés

exercent au moins une activité secondaire en lien avec le métier de paysagiste concepteur et assimilés

soit **20,5 %** de l'ensemble

Rappel 2015 : 630, soit 22,5 %

Détail selon la position professionnelle

	2020	Rappel 2015
Dirigeants	30 %	35 %
Salariés	8 %	14,5 %
Auto-entrepreneurs	28 %	24,5 %
<b>Ensemble</b>	<b>20,5 %</b>	<b>22,5 %</b>

**25,5 %** du temps de travail

est consacré à l'activité secondaire (en lien avec une activité de conception du paysage)

Rappel 2015 : 24 % du temps de travail

Détail selon la position professionnelle

	2020	Rappel 2015
Dirigeants	23 %	21 %
Salariés	15 %	18,5 %
Auto-entrepreneurs	62 %	43,5 %
<b>Ensemble</b>	<b>25,5 %</b>	<b>24 %</b>

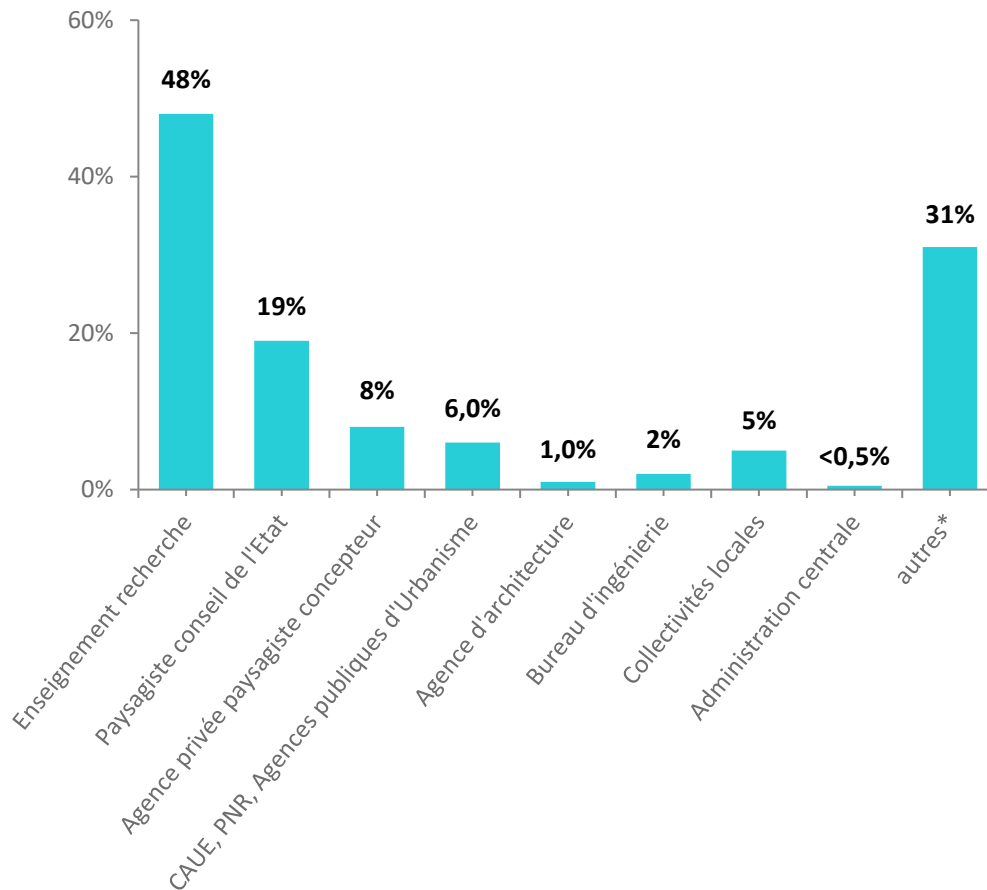
Les activités secondaires en lien avec une activité de conception du paysage occupent en moyenne un peu plus d'un quart du temps de travail des individus concernés (25,5 % contre 24 % en 2015). Dans le détail, cette part des activités secondaires dans le temps de travail varie notamment selon la position professionnelle. De l'ordre de 15 % chez les paysagistes concepteurs et assimilés salariés, elle atteint 62 % chez ceux exerçant leur activité avec un statut d'auto-entrepreneur.

## 1,2 activité secondaire

Par paysagiste concepteur et assimilé concerné

L'enseignement-recherche concerne près de la moitié (48 %) des paysagistes concepteurs et assimilés ayant au moins une activité secondaire.

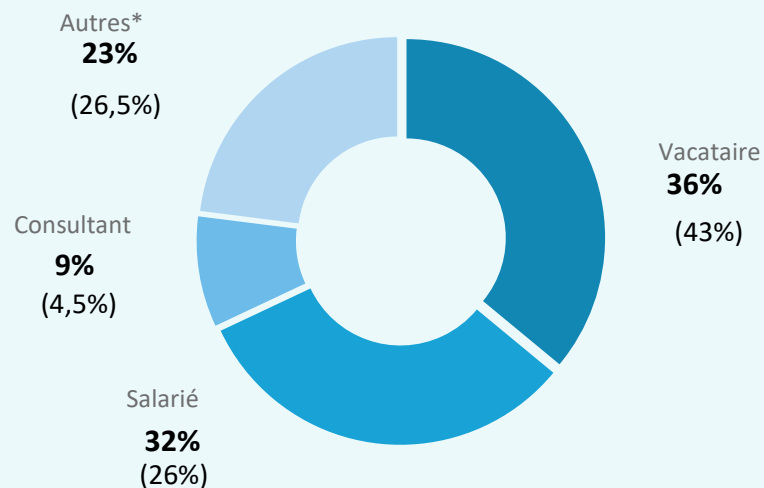
Répartition des paysagistes concepteurs et assimilés selon la nature de l'activité secondaire



\* Atelier d'art (illustration), auteur, bénévolat associatif, guide touristique des jardins, peintre paysagiste, urbaniste...

Parmi les paysagistes concepteurs et assimilés concernés par au moins une activité secondaire, 36 % disposent d'un statut de vacataire, 32 % de salarié, et 9 % de consultant. Les autres statuts représentent 14 %.

Répartition des paysagistes concepteurs et assimilés selon le statut de leur activité secondaire



Figurent entre parenthèses les résultats de 2015

\*Auto-entrepreneur, contractuel, bénévole, élu...

## **PARTIE 3**

### L'ÂGE ET L'ANCIENNETÉ DES PAYSAGISTES CONCEPTEURS ET ASSIMILES

Données 2020

**42 ans**  
Age moyen des paysagistes concepteurs et assimilés

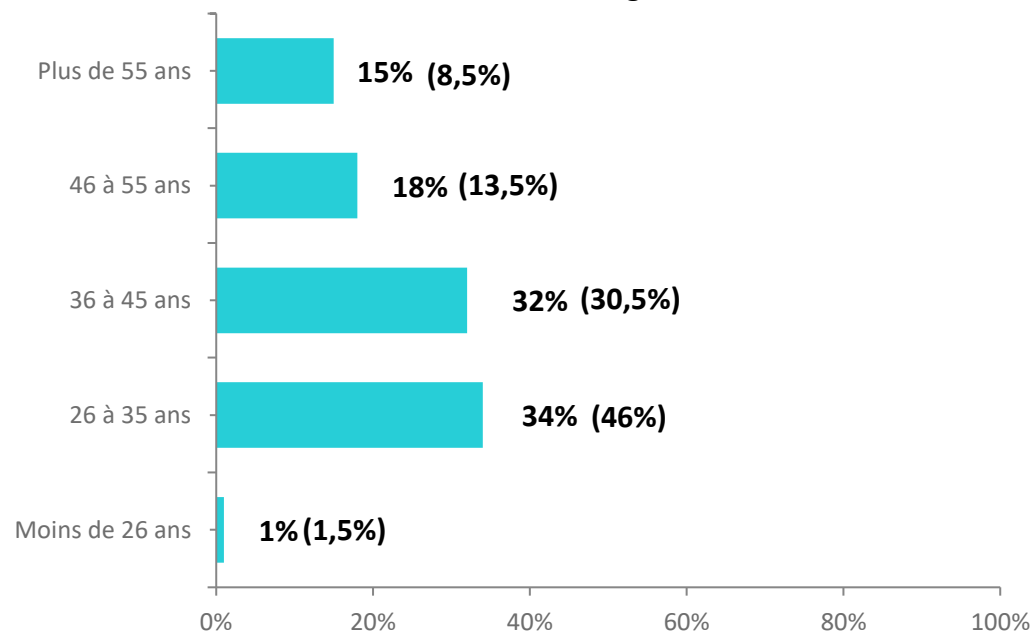
Détail selon la position professionnelle

	2020	Rappel 2015
Dirigeants	48 ans	44,5 ans
Salariés	37,5 ans	35,5 ans
Auto-entrepreneurs	35 ans	34,5 ans
<b>Ensemble</b>	<b>42 ans</b>	<b>38,5 ans</b>

L'âge moyen des paysagistes concepteurs et assimilés est de 42 ans, soit 3,5 ans de plus qu'en 2015.

Comme il y a 5 ans, les auto-entrepreneurs continuent d'apparaître relativement plus jeunes, avec un âge moyen de 35 ans, contre 37,5 ans pour les salariés et 48 ans pour les dirigeants.

Répartition des paysagistes concepteurs et assimilés selon leur classe d'âge



Figurent entre parenthèses les résultats de 2015

**16 ans**  
Ancienneté moyenne des paysagistes concepteurs et assimilés dans la profession

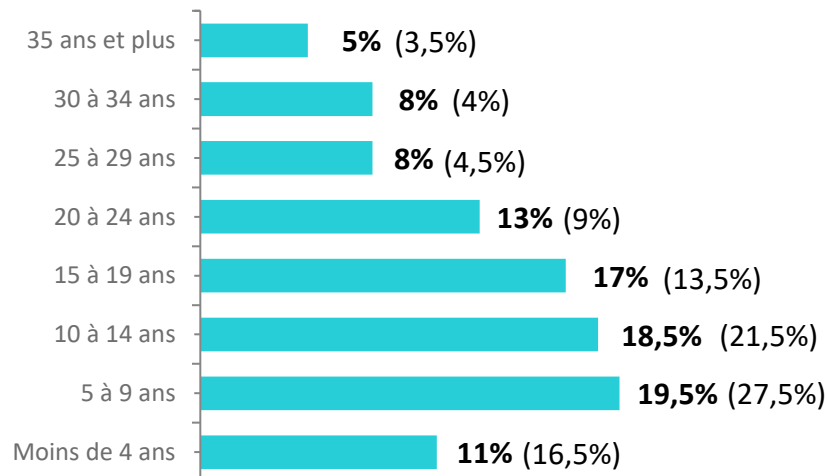
Détail selon la position professionnelle

	2020	Rappel 2015
Dirigeants	21,5 ans	18 ans
Salariés	12,5 ans	10,5 ans
Auto-entrepreneurs	9 ans	8,5 ans
<b>Ensemble</b>	<b>16 ans</b>	<b>12,5 ans</b>

L'ancienneté moyenne dans la profession des paysagistes concepteurs et assimilés est de 16 ans, soit 3,5 ans de plus qu'en 2015.

Dans le détail, les auto-entrepreneurs continuent de se distinguer par une expérience plus faible, 9 ans en moyenne. Quant aux paysagistes concepteurs et assimilés occupant une fonction de dirigeant, leur ancienneté dans la profession n'est pas loin du double de celle des salariés en moyenne (21,5 ans contre 12,5 ans)

Répartition des paysagistes concepteurs et assimilés selon leur ancienneté dans la profession



*Figurent entre parenthèses les résultats de 2015*

**10 ans**  
Ancienneté moyenne des paysagistes concepteurs et assimilés dans leur fonction actuelle

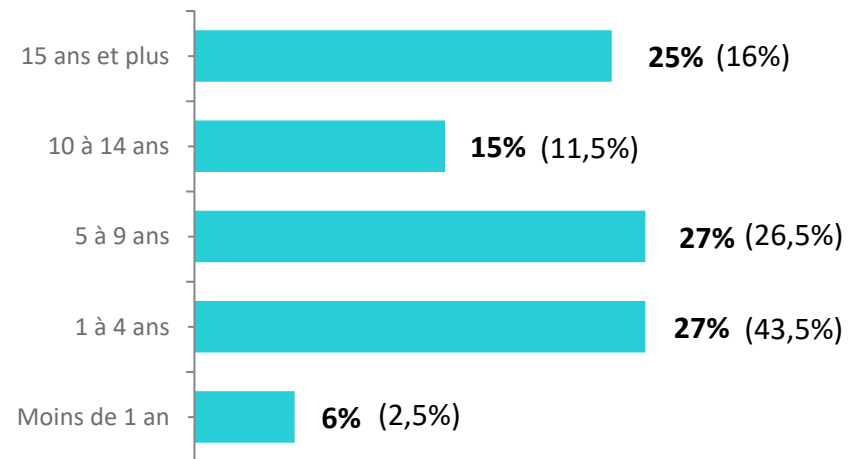
Détail selon la position professionnelle

	2020	Rappel 2015
Dirigeants	15 ans	12 ans
Salariés	6,5 ans	5,5 ans
Auto-entrepreneurs	4 ans	3 ans
<b>Ensemble</b>	<b>10 ans</b>	<b>7,5 ans</b>

L'ancienneté des paysagistes concepteurs et assimilés dans leur fonction actuelle est de 10 ans en moyenne, soit 2,5 ans de plus qu'en 2015.

Cette ancienneté varie visiblement selon la position professionnelle. Les dirigeants sont ceux qui occupent leur fonction depuis le plus longtemps (depuis 15 ans en moyenne) contre 6,5 ans pour les salariés et seulement 4 ans pour les auto-entrepreneurs.

Répartition des paysagistes concepteurs et assimilés selon leur ancienneté dans la profession



*Figurent entre parenthèses les résultats de 2015*

## PARTIE 1 : LES PAYSAGISTES CONCEPTEURS ET ASSIMILÉS SELON LEUR CADRE D'EXERCICE PROFESSIONNEL

- **3 850** paysagistes concepteurs et assimilés en activité en 2020, dont :
  - **100** dans le cadre d'une entreprise de travaux ;
  - **3 750** en programmation, conseil, recherche, étude, maîtrise d'ouvrage, maîtrise d'œuvre, enseignement, etc.
- Parmi les **3 750** paysagistes concepteurs et assimilés de la deuxième catégorie :
  - **1560** sont des salariés âgés de **37,5 ans** en moyenne ;
    - **40 %** exercent dans le public, parapublic et associé et **60 %** exercent dans le privé ;
  - **1750** sont des dirigeants âgés de **48 ans** en moyenne ;
    - **91 %** dans une agence des paysagistes concepteurs et assimilés, **3 %** dans une agence d'architecture, **1 %** dans un bureau d'ingénierie et **5 %** dans une autre structure.
  - **540** sont des auto-entrepreneurs âgés de **35 ans** en moyenne.

## PARTIE 2 : L'ACTIVITÉ SECONDAIRE DES PAYSAGISTES CONCEPTEURS ET ASSIMILÉS

- **28 %** des paysagistes concepteurs et assimilés ont au moins une activité secondaire. Les activités secondaires représentent en moyenne **25,5 %** du temps de travail pour les professionnels concernés.

## PARTIE 3 : L'ÂGE ET L'ANCIENNETÉ DES PAYSAGISTES CONCEPTEURS ET ASSIMILÉS

- En moyenne, un paysagiste concepteur et assimilés est âgé de **42 ans**, en activité dans la profession depuis **16 ans** et dans sa fonction actuelle depuis **10 ans**.

**ENSAP Bordeaux** : École nationale supérieure d'architecture et de paysage de Bordeaux  
Diplôme d'État de Paysagiste (DEP) qui remplace le Diplôme de Paysagiste diplômé par le Gouvernement (DPLG) délivré depuis 1991.

**ENSNP Blois** : École nationale supérieure de la nature et du paysage de Blois  
Diplôme d'État de Paysagiste (DEP) délivré depuis 1993.

**ENSAPL Lille** : École nationale supérieure d'architecture et de paysage de Lille  
Diplôme d'État de Paysagiste (DEP) délivré depuis 2005.

**ENSP Versailles Marseille** : École nationale supérieure de paysage de Versailles Marseille  
Diplôme de Paysagiste par le Gouvernement (DPLG) délivré de 1976 à 2014 et un Diplôme d'État de Paysagiste (DEP) délivré depuis 2015.

**ESAJ** : Ecole supérieure d'architecture des jardins et des paysages de Paris  
Diplôme de paysagiste délivré de 1966 à 2020.

Refonte complète de la pédagogie en 2020 et mise en place d'un niveau Bac+3 (bachelor assistant-paysagiste) et en 5 ans un diplôme de niveau master européen de Paysagiste-concepteur  
*Démarche en cours pour la délivrance d'un Diplôme de Paysagiste-Concepteur*

**INH Angers** : Institut national d'horticulture et de paysage d'Angers désormais Agrocampus ouest  
Diplôme d'ingénieur en paysage délivré depuis 1998.

**Gembloux** : Gembloux agro-Bio techuniversité de Liège (Belgique) depuis 1860  
Diplôme d'architecte paysagiste.

**HEPIA Lullier** : Haute école du paysage, d'ingénierie et d'architecture de Genève (Suisse)  
Diplôme d'architecte paysagiste délivré depuis 2009.

