



Une étude révèle les grandes tendances du marché du Sapin de Noël

La nouvelle étude* commandée par FranceAgriMer et VALHOR et réalisée par KANTAR nous révèle que 89 % des sapins de Noël vendus en France en 2022 étaient des sapins naturels, dont 78 % sont des Nordmann. Plus que jamais attentifs à la provenance de leur sapin, les Français sont également près de 90 % à avoir recyclé, replanté ou rapporté leur arbre de Noël après les fêtes. Des chiffres témoignent de la volonté des Français de faire de leur achat du sapin de Noël un acte responsable.

Véritable symbole de Noël associé aux sourires des enfants et aux cadeaux déposés à son pied, le sapin de Noël naturel apporte dans les maisons cette note végétale chaleureuse qui fait la joie des familles. Guirlandes, boules et autres éléments, décorent cette pièce maîtresse de la fête.

Sur le plan économique, cet authentique générateur de souvenirs d'enfance, reste en tête des ventes par rapport au sapin artificiel. D'après cette étude*, sur les 6,4 millions de sapins de Noël vendus en 2022, 5,7 millions sont naturels. Achetés à un prix moyen de 30,47 euros, les sapins de Noël naturels représentent un chiffre d'affaires de près de 172,8 millions d'euros. Par ailleurs, les acheteurs de sapins de Noël restent majoritairement des foyers avec enfants (38 %). Néanmoins, on constate en 2022 une belle progression des célibataires acheteurs de sapin (20 % soit + 4 points vs 2021).

*Étude réalisée en 2022 sur un échantillon de 5 252 foyers représentatifs de la population française. **Disponible sur demande à rosa-sara.mokri@primavera.fr**



Retrouvez toutes les informations et visuels sur www.primavera.fr

Rubrique Espace presse ou sur simple demande au 01 55 21 63 85

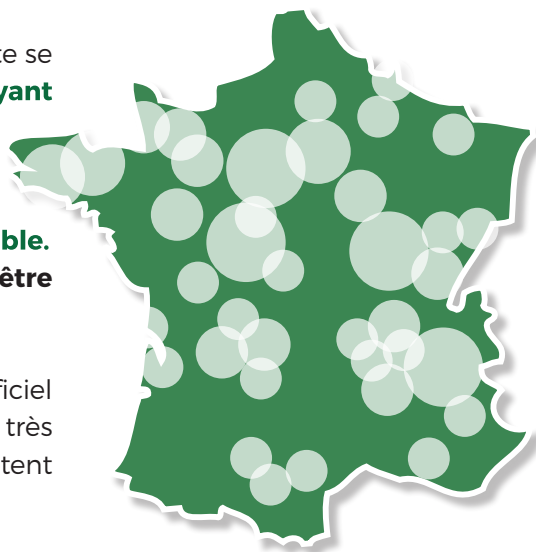
Contact presse : Primavera Communication

Rosa MOKRI/Sylvain AUDIGOU - Tél. : 01 55 21 63 85 - rosa-sara.mokri@primavera.fr

L'importance de consommer local : des acheteurs de sapins attachés à l'origine

L'engouement pour les produits naturels et plus respectueux de la planète se vérifie également sur le marché du sapin de Noël : **parmi les Français ayant acheté un sapin, 89 % ont privilégié un sapin naturel contre 11 % pour l'artificiel. En 2022, l'étude montre une réelle prise de conscience concernant le pays d'origine qui est un argument déterminant pour les Français qui préfèrent une consommation plus locale et responsable. En effet, d'après l'étude KANTAR, 67 % des Français interrogés déclarent être prêts à payer plus cher un sapin d'origine française.**

En privilégiant des sapins issus de circuits courts plutôt qu'un sapin artificiel composé de matériaux issus du pétrole et dont le mode de production est très polluant (teintures employées, émanations, déchets, transport...), ils adoptent une démarche bénéfique pour l'environnement.



Les professionnels du végétal, toujours en tête des ventes

Les ventes de sapins de Noël représentent un enjeu économique important à la fin de chaque année pour les professionnels du végétal, tant au niveau de la production que de la distribution. Le comportement des Français a évolué et ils affichent maintenant clairement leur volonté de consommer local et de soutenir les commerces de proximité.

En 2022, les professionnels du végétal cumulent 37 % des ventes en volume, la grande distribution 31 % et les magasins de décoration 11 %. Les jardineries et libre-services agricoles atteignent 24 % des parts en volume. Quant aux ventes sur les exploitations, elles tirent également leur épingle du jeu et voient leur part en volume progresser (12 % soit +2 points vs 2021).



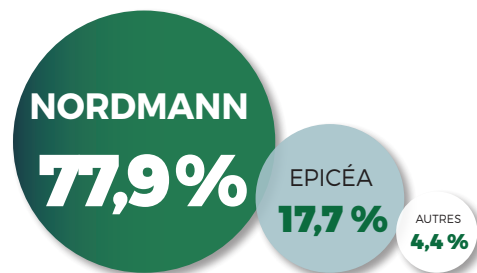
Des dates d'achat raisonnables pour garantir la fraîcheur

L'étude révèle une baisse des achats très précoces de sapins de Noël naturels en Novembre. En 2022, 9 % des sapins ont été acheté en Novembre, contre 12 % en 2020. Mais les sapins de Noël naturels continuent d'être achetés avec une certaine avance puisque 51 % des sapins ont été achetés avant le 10 décembre contre 54 % en 2021.

Pour garantir toute la fraîcheur de ce végétal au moment des fêtes, les producteurs français de sapins de Noël recommandent à la distribution et au grand public de ne pas vendre ou acheter un sapin de Noël avant le 25 novembre.

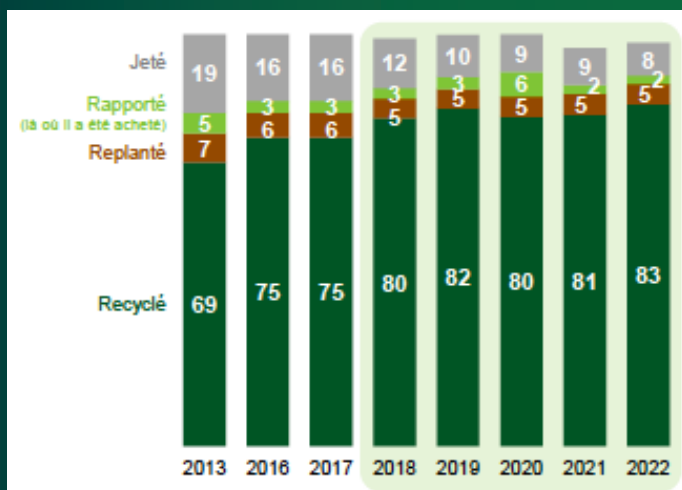
Le Nordmann perd quelques parts de marché au profit de l'Épicéa mais reste N°1 des ventes

Parmi les sapins de Noël naturels, le Nordmann reste la référence des Français malgré une légère baisse au profit de l'Épicéa en 2022. Il représente 77,9 % des parts de marché en volume (-3,4 points vs 2021) et 83,4 % en valeur (-1,7 point vs 2021). Le prix moyen d'un sapin Nordmann est de 32,60 €, tandis que le prix moyen d'un Épicéa est de 22,80 €.



Un recyclage généralisé

D'après l'étude KANTAR, la plupart des acheteurs de sapins de Noël naturels le recyclent (83 %). Autres usages : ils le replantent (5 %) ou le rapportent sur le lieu d'achat (2 %). Ce comportement responsable s'ancre durablement au fil des années. La manière de recycler son sapin varie naturellement selon les moyens disponibles et le lieu d'habitation. Les citadins ont pour habitude de le déposer dans un point de collecte pour le recyclage tandis que les habitants de maison ou les ruraux le recyclent plus facilement.



Une nette augmentation du prix d'achat pour le sapin artificiel

90 % des foyers ayant acheté un sapin ont fait le choix du naturel et seulement 10 % ont opté pour un sapin artificiel.

L'année 2022 a été marquée par une hausse du prix du sapin de Noël artificiel plus forte (+4,1 points) que celle du sapin de Noël naturel. Rappelons que le sapin artificiel nécessite des produits d'origine pétrolière pour sa fabrication, et implique souvent de longues distances de transport. Au final, le prix moyen du sapin artificiel payé par les Français passe de 45,50€ en 2021 à 49,60€ en 2022 tandis que celui du sapin naturel augmente de manière beaucoup plus modérée au cours de la même période.

VALHOR

TOUTES LES FORCES DU VÉGÉTAL

L'Interprofession Française de l'Horticulture, de la Fleuristerie et du Paysage

VALHOR, l'Interprofession française de l'horticulture, de la fleuristerie et du paysage, représente une filière économique de premier plan dans les territoires au service des 186 000 professionnels du végétal au sein des 52 000 entreprises, réalisant 15 milliards d'euros de chiffre d'affaires. Elle rassemble les dix organisations professionnelles représentatives des secteurs de la production (VERDIR, Felcoop, UFS, CR), de la commercialisation (FFAF, Jardineries & Animaleries de France, FGFP, Floralisa) et du paysage (Unep, FFP). Les cinq missions de VALHOR sont fixées par un programme d'actions triennal, fruit de l'accord de financement interprofessionnel.

LES MISSIONS DE VALHOR :

- Développer le potentiel économique, notamment par la certification, la qualification et la labellisation des entreprises dans le respect de la protection de l'environnement.
- Répondre aux enjeux sanitaires du végétal, améliorer la qualité des produits et l'offre de services notamment en favorisant l'innovation et la recherche.
- Favoriser la connaissance de la production et du marché pour permettre l'adaptation de l'offre à la demande.
- Promouvoir le végétal, le savoir-faire des professionnels, la richesse des métiers de la filière et leur excellence, et attirer de nouveaux talents.
- Fédérer et renforcer le dialogue entre les organisations professionnelles pour porter les intérêts de la filière.

Pour en savoir plus, connectez-vous sur www.valhor.fr



L'Association Française du Sapin de Noël Naturel

Fondée en 1998, l'AFSNN (Association Française du Sapin de Noël Naturel) réunit 133 producteurs dans 46 départements en France.

DES ADHÉRENTS MOBILISÉS SUR DIFFÉRENTES MISSIONS :

- Promouvoir un savoir-faire français. Valoriser la provenance des sapins à l'aide de marques régionales. Lutter contre toute forme de commerce déloyal (plantations sauvages, ventes à la sauvette...) et faire appliquer la réglementation fiscale.
- Communiquer auprès du grand public sur les répercussions positives de la culture du sapin sur l'environnement.
- Rappeler que la profession crée des emplois dans des régions défavorisées.
- Garantir aux consommateurs comme aux professionnels une totale transparence sur la qualité, la taille et la variété des sapins à l'aide d'un marquage couleur normalisé.
- Améliorer la qualité et les services proposés autour de la vente des sapins (offre diversifiée, vente sur internet...).
- En tant que membre de l'AFSNN, chaque producteur s'engage à respecter la charte de qualité définie par l'association et la réglementation en vigueur, et à opter pour des méthodes culturales respectueuses de l'environnement.

Pour en savoir plus, connectez-vous sur www.afsnn.fr