

# Le bilan économique des agences des paysagistes concepteurs et assimilés

Données 2020 – Mars 2022 avec le soutien de FranceAgriMer



Date de publication :  
Décembre 2021

Site :  
[www.xerfi.com/  
xerfi-specific](http://www.xerfi.com/xerfi-specific)

e-mail :  
[specific@xerfi.fr](mailto:specific@xerfi.fr)

Adresse :  
13 rue de Calais  
75009 Paris

Téléphone :  
01 47 20 30 33

## UNIVERS ÉTUDIÉ, RAPPELS MÉTHODOLOGIQUES ET DÉNOMBREMENT

### PARTIE 1 : LES AGENCES PRIVÉES DES PAYSAGISTES CONCEPTEURS ET ASSIMILÉS

- 1.1. Caractéristiques des agences
- 1.2. Poids économique de la profession

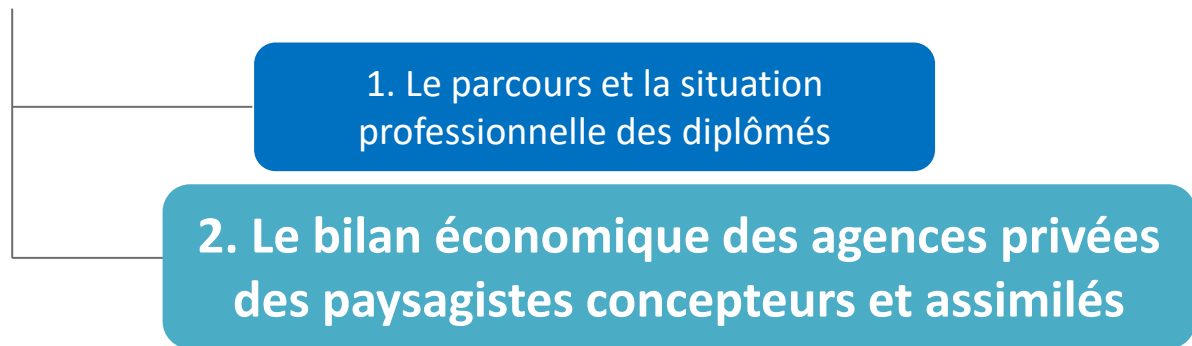
### PARTIE 2 : LES EFFECTIFS DES AGENCES PRIVÉES DES PAYSAGISTES CONCEPTEURS ET ASSIMILÉS

- 2.1. Les effectifs employés
- 2.2. Les associés
- 2.3. Les dirigeants d'agence
- 2.4. Les salariés d'agence

### EN RÉSUMÉ

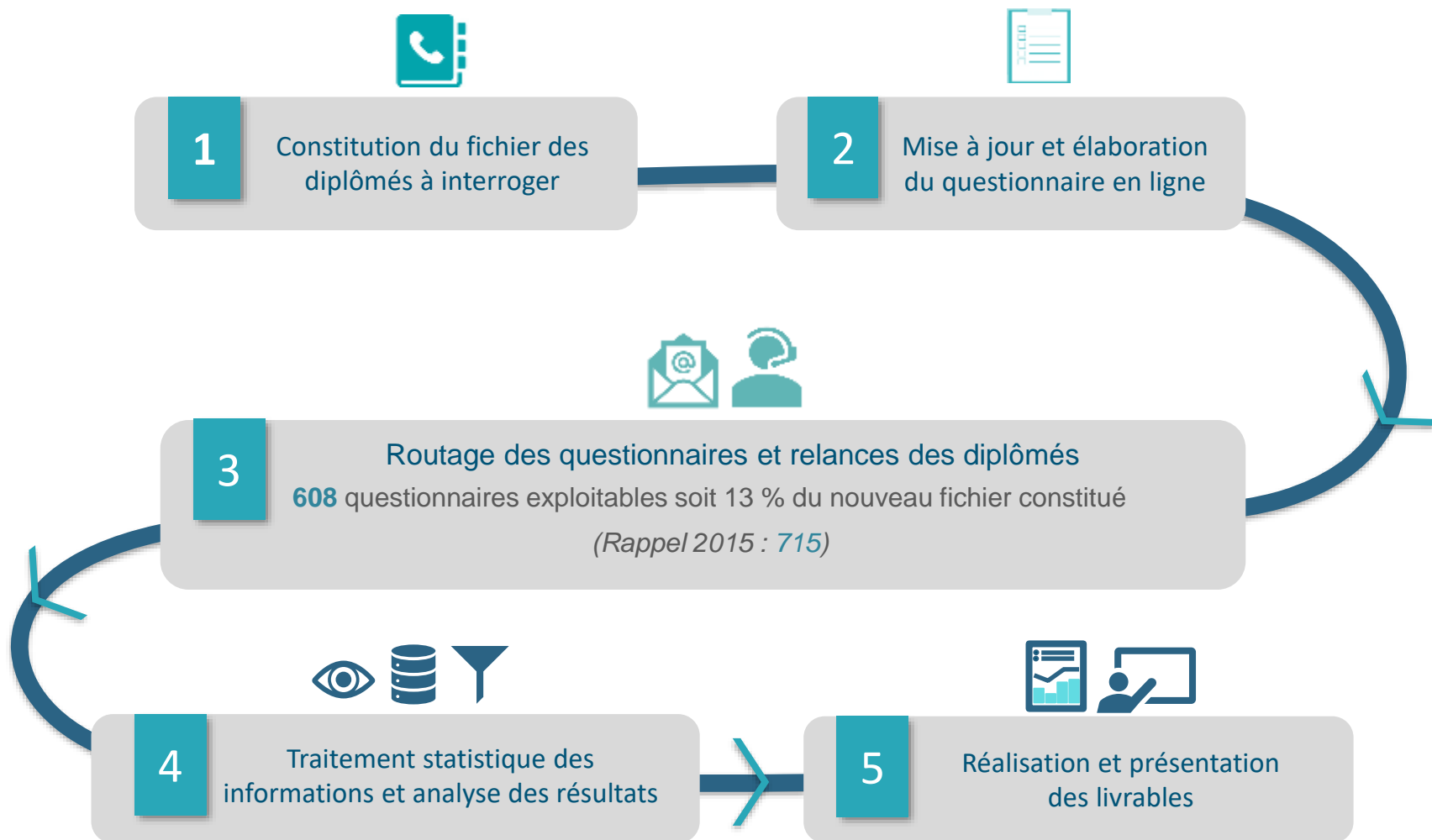
### ANNEXE

Cette deuxième édition des chiffres clés paysagistes concepteurs et assimilés propose un [état des lieux de la profession des paysagistes concepteurs et assimilés](#) à l'issue de l'année 2020. Celui-ci est constitué de deux documents distincts :

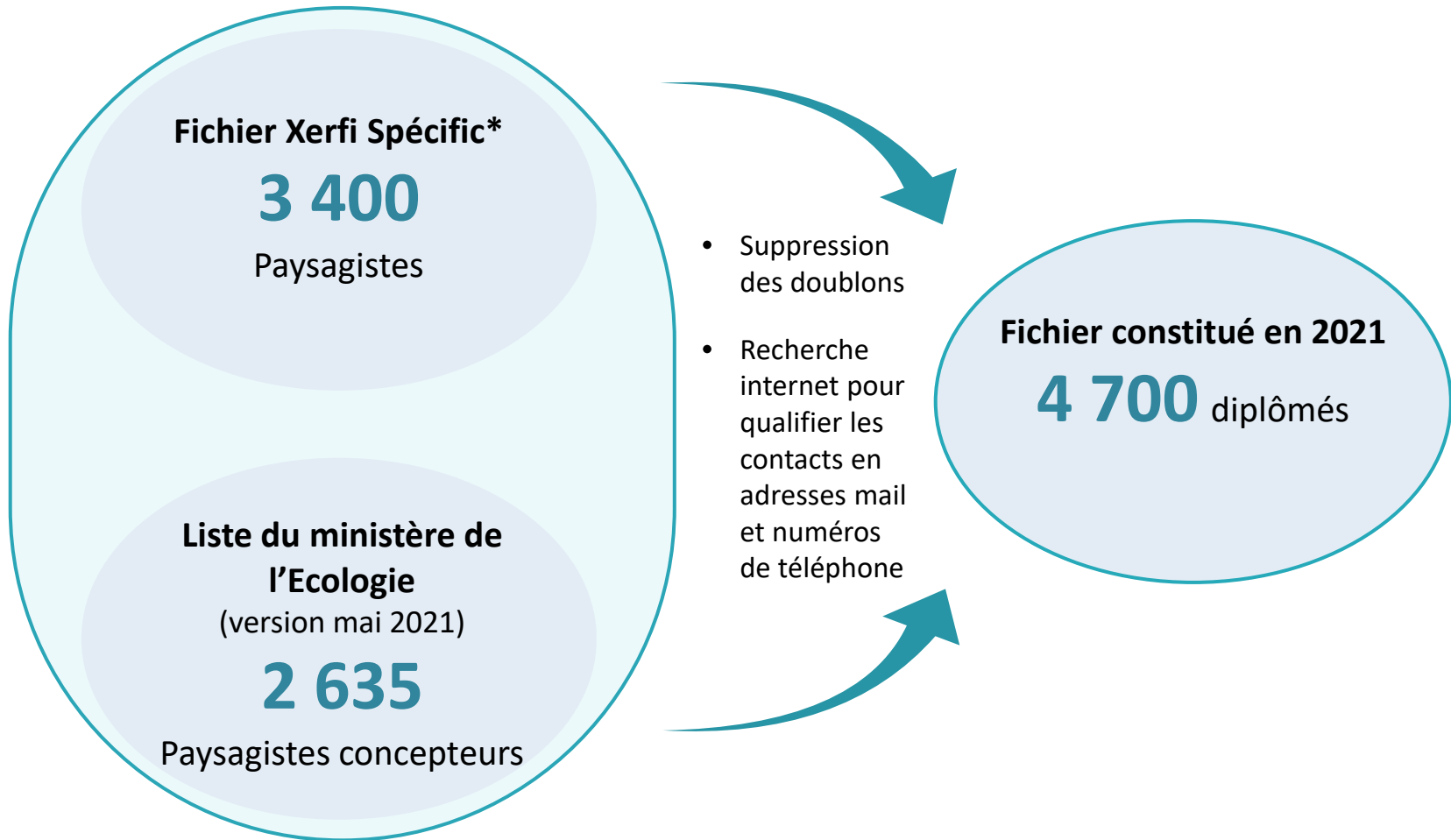


Le premier rapport est une photographie en 2020 du parcours et de la situation professionnelle des diplômés de la profession. Ce **second rapport** se focalise sur les agences privées des paysagistes concepteurs et assimilés en 2020.

L'univers étudié est constitué des diplômés des 6 écoles françaises, de l'école suisse et belge du paysage depuis la promotion 1976 jusqu'à celle de 2014, ainsi que des contacts pris en ligne sur le site de la FFP et de la liste du ministère de l'Écologie des personnes autorisées à utiliser la dénomination de paysagiste concepteur (version mai 2021).



### Constitution du fichier des diplômés à interroger



*\*constitué à partir des fichiers Xerfi Spécific et des contacts pris en ligne sur le site de la FPP*

# PARTIE 1

## LES AGENCES PRIVÉES DES PAYSAGISTES CONCEPTEURS ET ASSIMILES

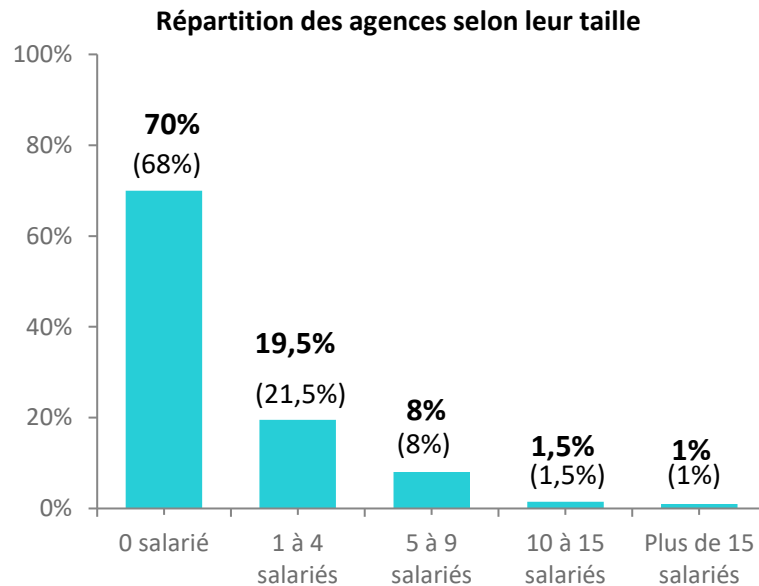
Données 2020

# 1 250 agences privées des paysagistes concepteurs et assimilés\*

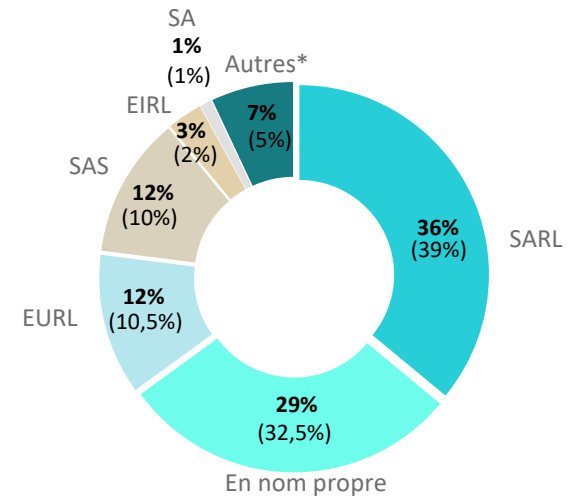
Rappel 2015 : 1 150 agences privées des paysagistes concepteurs et assimilés

\* L'estimation du nombre d'agences est réalisée à partir d'une extrapolation basée sur l'enquête menée auprès des diplômés et du fichier Xerfi Spécific des agences (non exhaustif).

En 2020, la profession compte 1 250 agences privées des paysagistes concepteurs et assimilés (agences dirigées par au moins un diplômé) soit 100 de plus qu'en 2015. Parmi les 1 250 agences privées des paysagistes concepteurs et assimilés, 7 sur 10 n'ont aucun salarié et seulement 1 sur 10 ont plus de 4 salariés au 31 décembre 2020. S'agissant des formes juridiques, les SARL et les sociétés en nom propre comptent pour près des deux tiers de l'ensemble des agences (65 %).



### Répartition des agences selon leur forme juridique

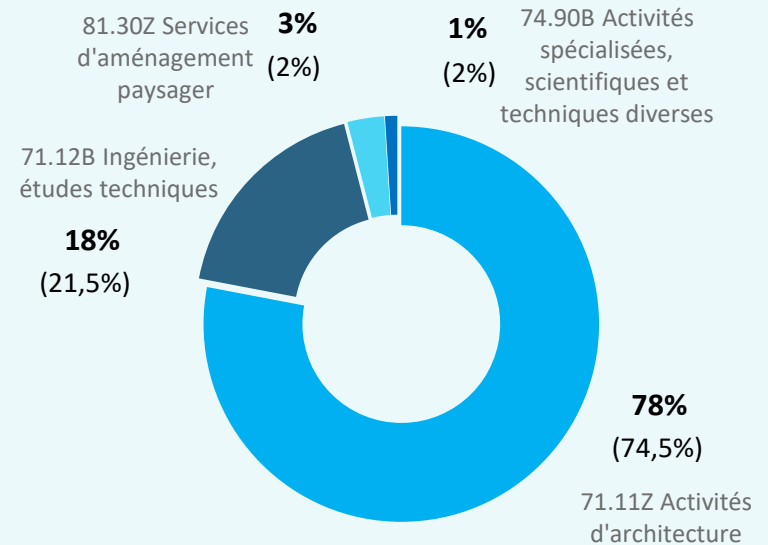


\* SCOP, libéral

Figurent entre parenthèses les résultats de 2015

En 2020, près de 8 agences privées des paysagistes concepteurs et assimilés sur 10 (78 %) ont pour code NAF le 71.11Z correspondant aux activités d'architecture, soit 4 points de plus qu'en 2015. La majorité restante (18 %) est rattachée à l'activité de l'ingénierie et des études techniques (71.12B). Les services d'aménagement paysager (81.30Z) et les activités spécialisées, scientifiques et techniques diverses (74.90B) ferment la marche et représentent respectivement 3 et 1 % de l'ensemble.

### Répartition des agences selon leur code NAF

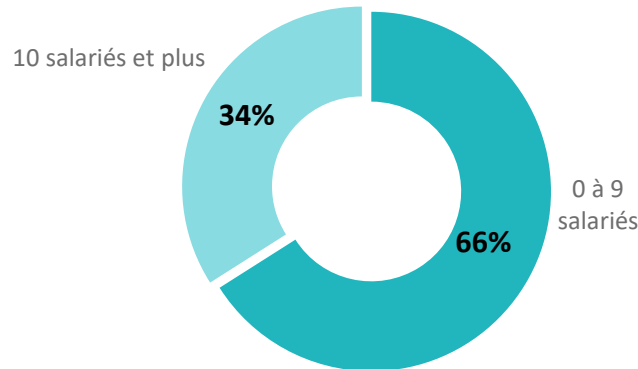


*Figurent entre parenthèses les résultats de 2015*

**311 millions d'euros H.T.**

Chiffre d'affaires de la profession en 2021

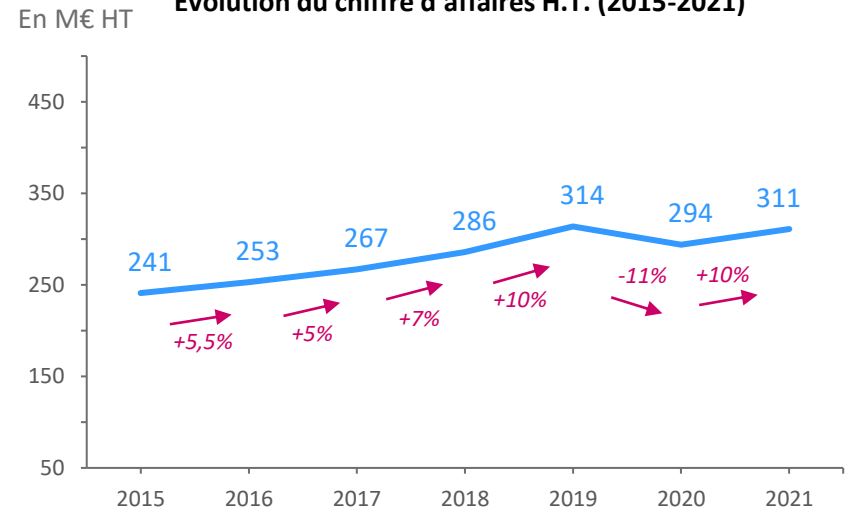
Répartition du chiffre d'affaires H.T. selon la taille des agences



Le chiffre d'affaires H.T. des agences privées des paysagistes concepteurs et assimilés est de l'ordre de 311 millions d'euros en 2021, soit une augmentation de + 29 % par rapport à son niveau de 2015. Mis à part la contraction liée à la pandémie en 2020 (- 11 % vs. 2019), la profession enregistre une progression de son chiffre d'affaires chaque année depuis 2015.

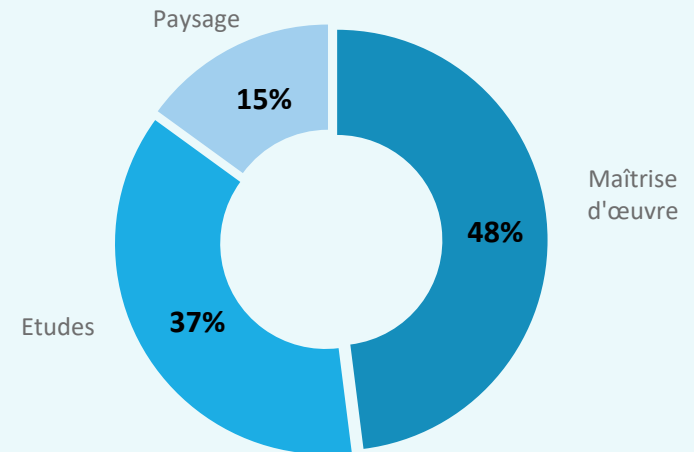
Les deux tiers de ce chiffre d'affaires émanent d'établissements employant entre 0 et 9 salariés alors qu'elles représentent en nombre que 97,5 % des agences. Les agences de 10 salariés et plus concentrent donc 34 % du chiffre d'affaires alors qu'elles ne représentent en nombre que 2,5 % des agences.

Évolution du chiffre d'affaires H.T. (2015-2021)



S'agissant de la répartition du chiffre d'affaires de la profession entre les différents segments d'activité, la maîtrise d'œuvre compte pour près de la moitié (48 %) de la valeur générée par les agences privées des paysagistes concepteurs et assimilés. Suivent, par ordre d'importance, les études (37 %) et le paysage (15 %).

Répartition du chiffre d'affaires H.T. de la profession selon les activités



**!** Échantillon réduit de répondants sur cette question, résultats présentés à titre indicatif

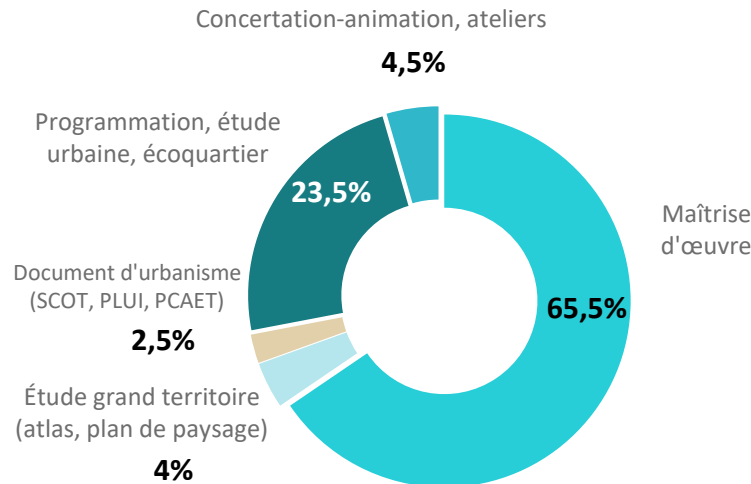
**21 000**  
 Nombre de projets en 2020  
 Soit **16,8 projets en moyenne par agence**

Nombre moyen de projets par agence  
 Détail selon la taille des agences

	2020
0 à 9 salariés	14 projets
10 salariés et plus	97 projets
<b>Ensemble</b>	<b>16,8 projets</b>

En 2020, le nombre moyen de projets par agence est de 16,8 projets soit 21 000 projets dans la profession. La maîtrise d'œuvre concentre plus de 6 projets sur 10.

Répartition des projets



## **PARTIE 2**

### **LES EFFECTIFS DES AGENCES PRIVÉES DES PAYSAGISTES CONCEPTEURS ET ASSIMILÉS**

Données 2020

**3 550** emplois

dans la profession des agences  
privées des paysagistes concepteurs  
et assimilés au 31 décembre 2020

Rappel 2015 : 3 300 emplois

Au 31 décembre 2020, les agences privées des paysagistes concepteurs et assimilés emploient 3 550 personnes, soit 7 % de plus qu'en fin d'année 2015. Cela représente une moyenne de 2,8 emplois par agence.

**1,3 associés\***  
en moyenne par agence  
privée des paysagistes concepteurs  
et assimilés  
Soit **1 700** associés

En 2020, les agences privées des paysagistes concepteurs et assimilés comptent en moyenne 1,3 associés.

*\*l'ensemble des associés ne sont pas nécessairement diplômés*

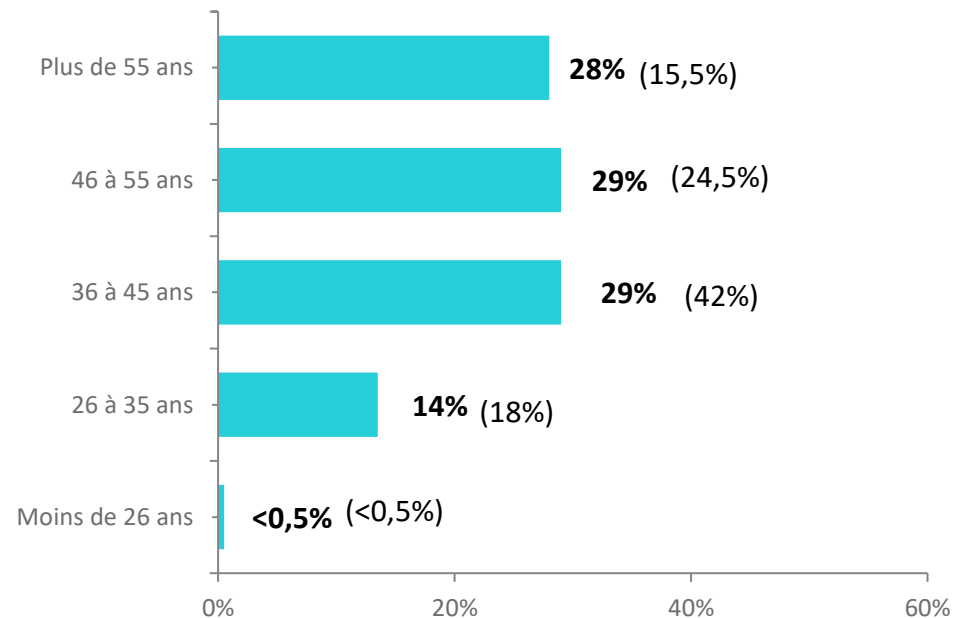
**48 ans**

Âge moyen des dirigeants d'agence des  
paysagistes concepteurs et assimilés

Rappel 2015 : 44,5 ans en moyenne

Les dirigeants d'agence ont en moyenne 48 ans, soit 3 ans et demi de plus qu'en 2015. Dans le détail, 14 % ont entre 26 et 35 ans, 29 % entre 36 et 45 ans, 29 % entre 46 et 55 ans et 28 % plus de 55 ans. Les moins de 26 représentent moins de 0,5 %.

Répartition des dirigeants d'agence  
selon leur âge



\*Le périmètre est celui des dirigeants d'agence diplômés  
*Figurent entre parenthèses les résultats de 2015*

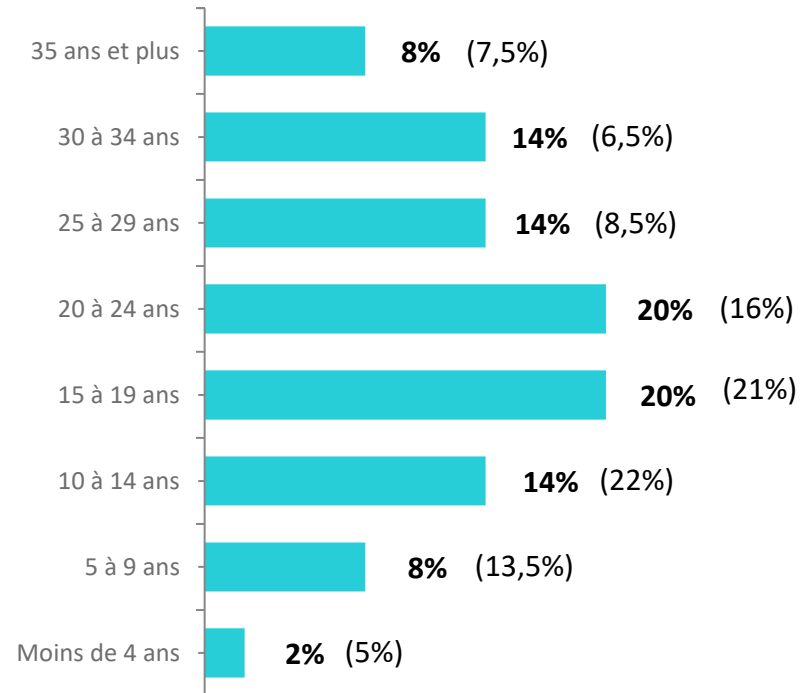
**21,5 ans**

Ancienneté moyenne dans la profession  
des paysagistes concepteurs et  
assimilés

Rappel 2015 : 18 ans en moyenne

Les dirigeants d'agence ont en moyenne  
21,5 ans d'ancienneté dans la profession,  
soit 3,5 ans de plus qu'en 2015. Près d'un  
quart d'entre eux ont une ancienneté de  
plus de 30 ans.

Répartition des dirigeants d'agence  
selon leur ancienneté moyenne dans la profession



\*Le périmètre est celui des dirigeants d'agence diplômés  
*Figurent entre parenthèses les résultats de 2015*

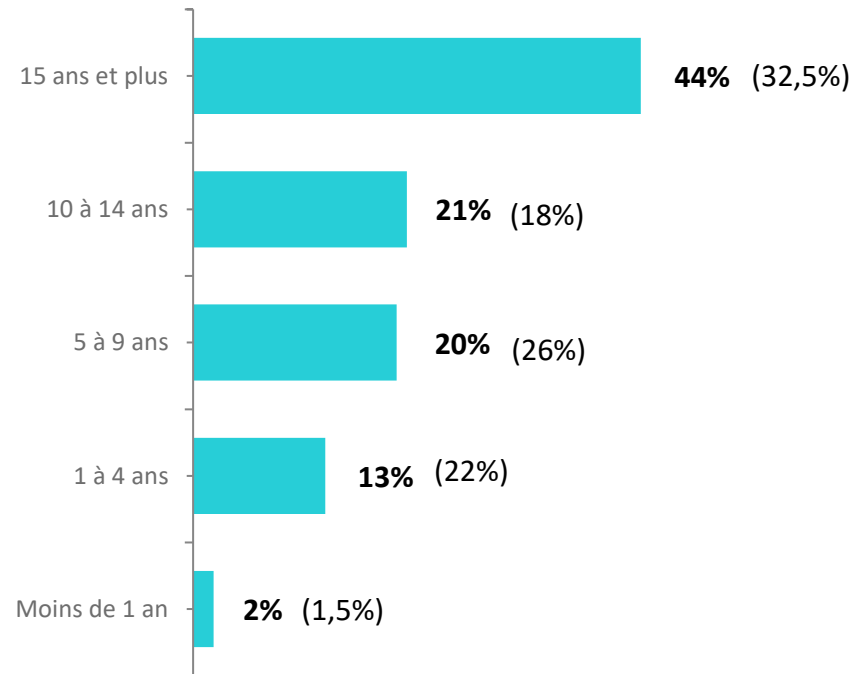
**15 ans**

Ancienneté moyenne dans leur fonction  
actuelle des dirigeants d'agence des  
paysagistes concepteurs et assimilés

Rappel 2015 : 12 ans en moyenne

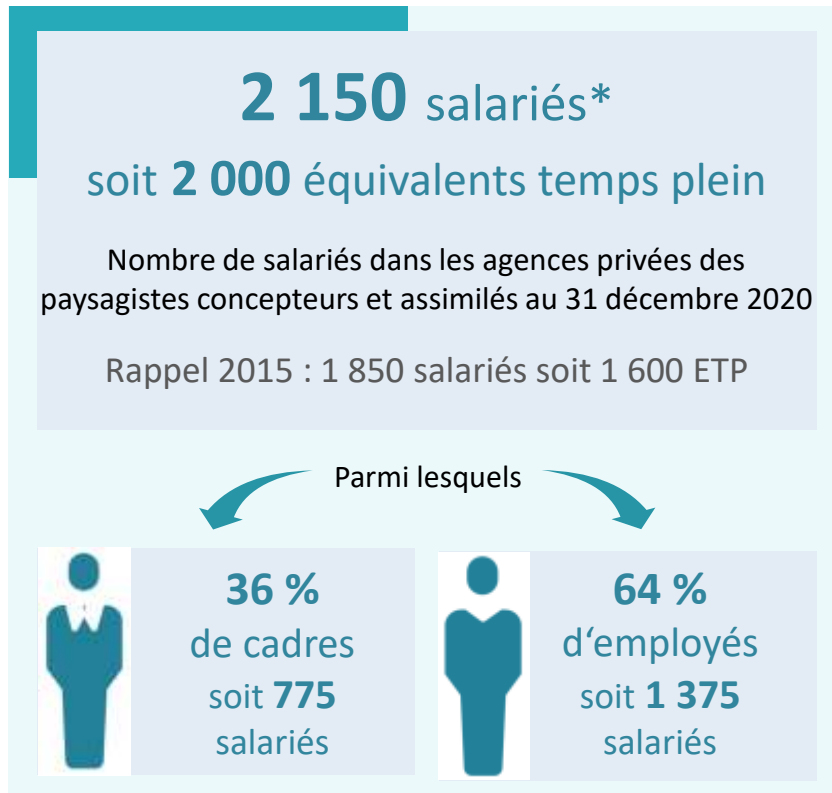
Les dirigeants d'agence ont en moyenne  
15 ans d'ancienneté dans leur fonction,  
soit 3 ans de plus qu'en 2015. Ceux pour  
qui cette expérience est inférieure à 10  
ans représentent un tiers de l'ensemble.

Répartition des dirigeants d'agence  
selon leur ancienneté dans leur fonction actuelle

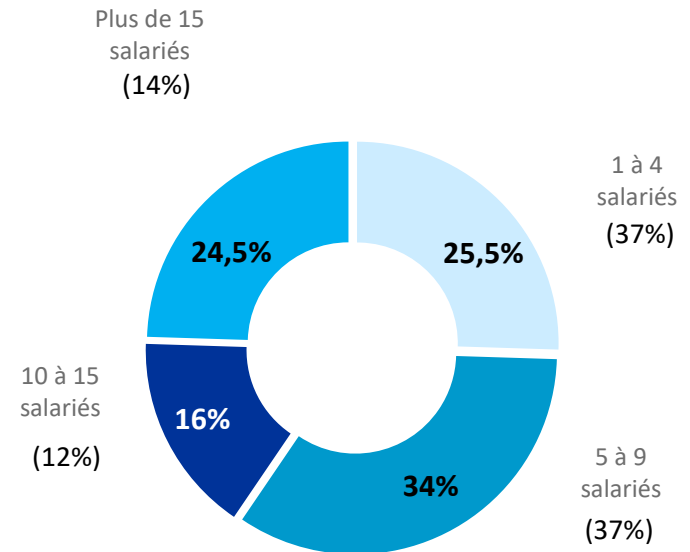


\*Le périmètre est celui des dirigeants d'agence diplômés  
*Figurent entre parenthèses les résultats de 2015*

L'effectif des agences privées de paysagistes concepteurs et assimilés est de 2 150 salariés, pour un total en équivalents temps plein de 2 000. Par rapport à 2015, cela représente une augmentation de + 19,5 %. Dans le détail, 64 % de ces salariés disposent d'un statut d'employé et 36 % d'un statut de cadre. Les agences de 10 salariés et plus concentrent plus de 40 % des salariés de la profession alors qu'elles ne représentent en nombre que 2,5 % des agences.



**Répartition des salariés selon la taille de leurs agences**



*\*L'ensemble des salariés ne sont pas forcément diplômés  
Figurent entre parenthèses les résultats de 2015*

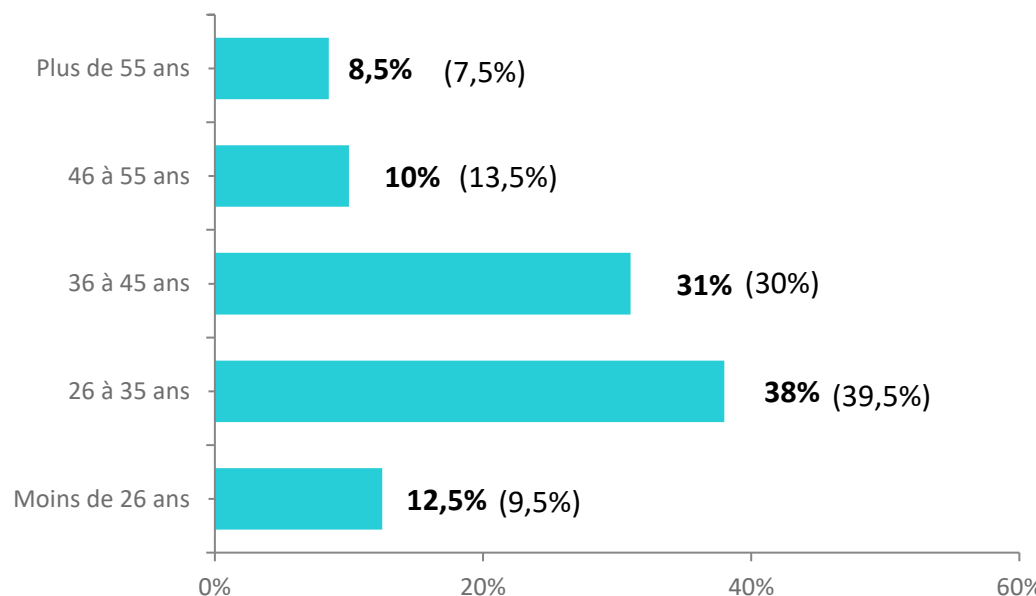
**37,5 ans**

Âge moyen des salariés des agences des paysagistes concepteurs et assimilés

Rappel 2015 : 38 ans en moyenne

Les salariés des agences des paysagistes concepteurs et assimilés ont en moyenne 37,5 ans (6 mois de moins par rapport à 2015). Près de 4 salariés sur 10 ont un âge compris entre 26 et 35 ans. Viennent ensuite les salariés âgés de 36 à 45 ans, qui représentent 31 % de l'ensemble.

Répartition des salariés selon leur âge



*Figurent entre parenthèses les résultats de 2015*

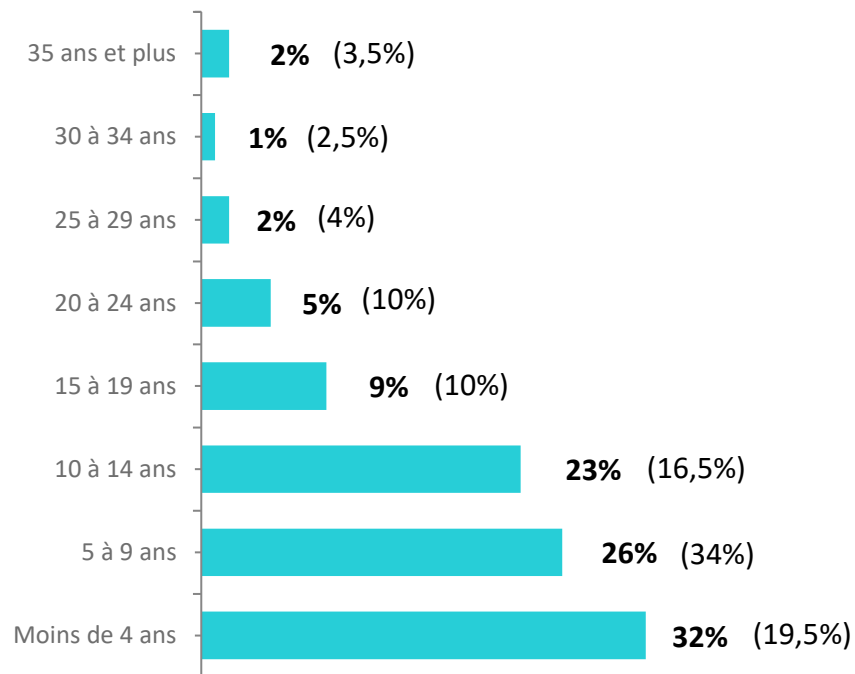
**11 ans**

Ancienneté moyenne dans la profession  
des salariés des agences des  
paysagistes concepteurs et assimilés

Rappel 2015 : 12 ans en moyenne

Les salariés des agences ont en moyenne  
11 ans d'ancienneté dans la profession,  
soit 1 an de moins qu'en 2015. En outre,  
cette ancienneté est inférieure à 4 ans  
pour près d'un tiers de l'ensemble.

Répartition des salariés  
selon leur ancienneté dans la profession



*Figurent entre parenthèses les résultats de 2015*

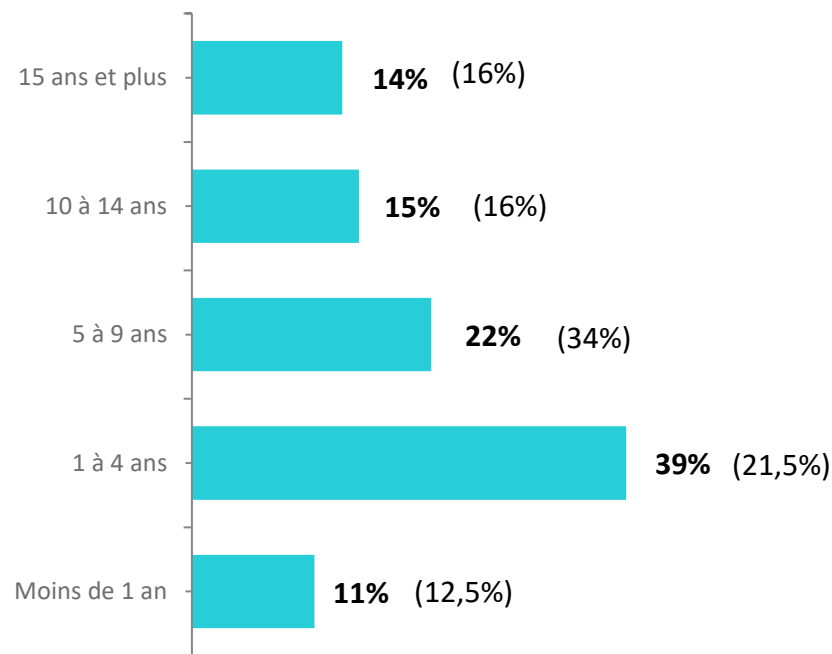
**6 ans**

Ancienneté moyenne dans leur fonction  
actuelle des salariés des agences des  
paysagistes concepteurs et assimilés

Rappel 2015 : 7 ans en moyenne

Les salariés des agences privées des  
paysagistes concepteurs et assimilés ont  
en moyenne 6 ans d'ancienneté dans leur  
fonction (1 an de moins par rapport à  
2015). Pour une moitié, cette ancienneté  
est inférieure à 4 ans.

Répartition des salariés  
selon leur ancienneté dans leur fonction actuelle

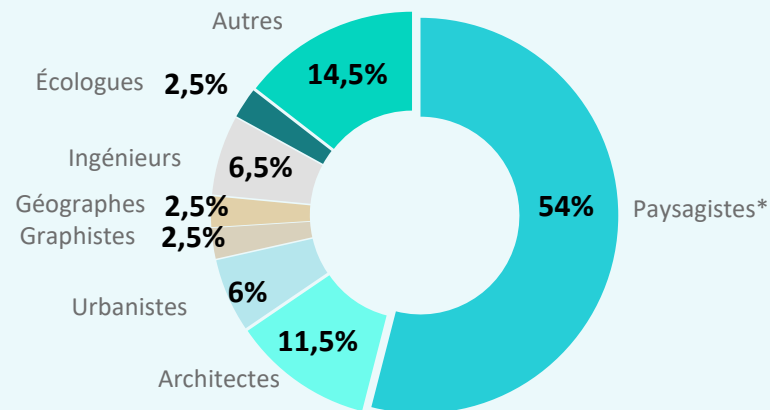


*Figurent entre parenthèses les résultats de 2015*

Plus de la moitié (54 %) des salariés des agences des paysagistes concepteurs et assimilés sont des paysagistes de formation. Le reste du personnel se compose, par ordre d'importance, d'architectes (11,5 %), d'ingénieurs (6,5 %), d'urbanistes (6 %), de géographes (2,5 %), de graphistes (2,5 %) et d'écologues (2,5 %). Enfin, les autres formations représentent 14,5 % de l'ensemble.

\* y compris paysagistes concepteurs

Répartition des salariés selon leur formation



Figurent entre parenthèses les résultats de 2015

## PARTIE 1 : LES AGENCES PRIVÉES DES PAYSAGISTES CONCEPTEURS ET ASSIMILÉS

- **1 250** agences privées des paysagistes concepteurs et assimilés en 2020
- **311 millions d'euros** de chiffre d'affaires HT pour le secteur en 2021
- **48 %** de ce chiffre d'affaires provient de la maîtrise d'œuvre, **37 %** des études et **15 %** du paysage

## PARTIE 2 : LES EFFECTIFS DES AGENCES PRIVÉES DES PAYSAGISTES CONCEPTEURS ET ASSIMILÉS

- **3 550** emplois dans le secteur au 31 décembre 2020 et **1,3** associés par agence, pour un total de **1 700** associés
- Au nombre de **2 150**, les salariés des agences privées des paysagistes concepteurs et assimilés sont en moyenne âgés de **37,5 ans**, installés dans la profession depuis **11 ans** et à leur fonction actuelle depuis **6 ans**
- **54 %** des salariés ont une formation de paysagiste, **11,5 %** une formation d'architecte, **6,5 %** d'ingénieur, **6 %** d'urbaniste, **2,5 %** de graphiste, **2,5 %** de géographe, **2,5 %** d'écologue et **14,5 %** une autre formation

**ENSAP Bordeaux** : École nationale supérieure d'architecture et de paysage de Bordeaux  
Diplôme d'État de Paysagiste (DEP) qui remplace le Diplôme de Paysagiste diplômé par le Gouvernement (DPLG) délivré depuis 1991.

**ENSNP Blois** : École nationale supérieure de la nature et du paysage de Blois  
Diplôme d'État de Paysagiste (DEP) délivré depuis 1993.

**ENSAPL Lille** : École nationale supérieure d'architecture et de paysage de Lille  
Diplôme d'État de Paysagiste (DEP) délivré depuis 2005.

**ENSP Versailles Marseille** : École nationale supérieure de paysage de Versailles Marseille  
Diplôme de Paysagiste par le Gouvernement (DPLG) délivré de 1976 à 2014 et un Diplôme d'État de Paysagiste (DEP) délivré depuis 2015.

**ESAJ** : Ecole supérieure d'architecture des jardins et des paysages de Paris  
Diplôme de paysagiste délivré de 1966 à 2020.

Refonte complète de la pédagogie en 2020 et mise en place d'un niveau Bac+3 (bachelor assistant-paysagiste) et en 5 ans un diplôme de niveau master européen de Paysagiste-concepteur  
*Démarche en cours pour la délivrance d'un Diplôme de Paysagiste-Concepteur*

**Institut Agro Rennes-Angers** : anciennement IHN (Institut national d'horticulture et de paysage d'Angers) Diplôme d'ingénieur en paysage délivré depuis 1998.

**Gembloux** : Gembloux agro-Bio techuniversité de Liège (Belgique) depuis 1860  
Diplôme d'architecte paysagiste.

**HEPIA Lullier** : Haute école du paysage, d'ingénierie et d'architecture de Genève (Suisse)  
Diplôme d'architecte paysagiste délivré depuis 2009.

